

---

# የአካባቢ ሳይንስ

## የመምህራን መመሪያ አንደኛ ክፍል

### አዘጋጅች

ጋዲሳ በደዳ  
ንጉሴ ለማ  
ቴጃኒ ሁሴን  
ዘውዱ ቱሉ

### ተርጓሚዎች

በቀለ ቀነዓ  
ቡልቡሉ ዘውዴ  
ብርሃኑ ለታ  
ደረጄ መኮንን

### ገምጋሚ

ደረጄ መኮንን

### ግራፊክስ

### ታደሰ ድንቁ

### እሉስቱሬተር.....



© የክህናትና ጥምህርት ቢሮ፣ 2014/2022

ይህ መጽሐፍ በክህናትና ጥምህርት ቢሮ እና በአሰላ መምህራን ጥምህርት ኮሌጅ ገብብር በ2014/2022 ተዘጋጀ።

የዚህ መጽሐፍ የባለቤትነት መብት በህግ የተጠበቀ ነው። ክህናትና ጥምህርት ቢሮ ፈቃድ ውጪ በሙሉም ሆነ በክፍል ማሳተፍም ሆነ አባዝተው ማሰራጨት በህግ ያስጠይቃል።

**ማውጫ**

<b>ይዘት</b>	<b>ገፅ</b>
<b>ምዕራፍ 1 ሳይንስን መገንዘብ.....</b>	<b>1</b>
1.1 ውጫዊ የሰውነት ክፍሎቻችን.....	1
1.2 የስሜት ሕዋሳት እና ጥቅምቻቸው.....	3
1.3 ብርሃን.....	10
<b>ምዕራፍ 2 መገኛ.....</b>	<b>13</b>
2.1 የመገኛ ምንነት.....	13
2.2 አቅጣጫዎች.....	16
2.3 የመኖሪያ መንደር፣ መንገድና የትምህርት ቤት መገኛን በማነጻጸር ማየት.....	18
2.4 የጎረቤታችን ስምና መገኛ.....	19
<b>ምዕራፍ 3 ተፈጥሮአዊ አካባቢያችን.....</b>	<b>22</b>
3.1 የአየር ጠባይ.....	23
3.2 ተፈጥሮአዊ ክስተቶች.....	24
3.3 በአካባቢያችን የሚገኙ ሕይወት ያላቸውና ሕይወት የሌላቸው ነገሮች.....	27
3.4 የግልና የአካባቢ ንጽህና.....	32
<b>ምዕራፍ 4 የአካባቢ ህብረተሰብ.....</b>	<b>35</b>
4.1 የቤተሰብ አባላትና ድርሻቸው.....	36
4.2 ለቤተሰብ የሚያስፈልጉ ሙሉረታዊ ነገሮች.....	37
4.3 የትምህርት ቤት ማህበረሰብ.....	39
4.4 የትምህርት ቤቱ ማህበረሰብ ግኑኘነት.....	40
4.5 የትምህርት ቤት ስርዓት እና ደንብ.....	41
<b>ምዕራፍ 5 ልዩ ትኩረት የሚሹ ጉዳዮች.....</b>	<b>43</b>
5.1 የመንገድ አጠቃቀም ጥንቃቄዎች.....	43
5.2 ኤችአይቪ/ኤድስ.....	44
የ1ኛ ክፍል አከባቢ ሳይንስ ስለበስ.....	47

# **ምዕራፍ 1 ሳይንስን መገንዘብ**

የተሰጠው ክፍለ ጊዜ ብዛት፡ 54

የምዕራፉ የመማር ውጤቶች

በዚህ ምዕራፍ ማጠቃለያ ላይ ተማሪዎች፡

- ውጫዊ የሰውነት ክፍሎችን ይናገራሉ።
- አምስቱን የስሜት ሕዋሳት ጥቅሞችን በጥልቀት ያጠናሉ።
- በአምስቱ የስሜት ሕዋሳት መካከል ያለውን ግንኙነት ይለያሉ።
- የግል ንጽህና መጠበቅን ይለማመዳሉ።
- ጨለማ የብርሃን አለመኖር መሆኑን ይገልጻሉ።

## **መግቢያ**

ይህ ምዕራፍ ሦስት ትላልቅ ርዕሶችን ይዟል። የመጀመሪያው ርዕስ ውጫዊ የሰውነታችን ክፍሎች የሚል ነው። በዚህ ርዕስ ውስጥ ከአንገት በላይ ያሉ ውጫዊ የሰውነት ክፍሎችና ከአንገት በታች ያሉ ውጫዊ የሰውነት ክፍሎችን መናገርና ማሳየት ይለማመዳሉ። የስሜት ሕዋሳትና ጥቅማቸውን መለየት እስከሚችሉ ይማራሉ። ለውጫዊ የሰውነት ክፍሎች የሚደረግ ጥንቃቄ ላይ ትኩረት በማድረግ ጥልቀት ያለው ግንዛቤ ያገኛሉ።

ሁለተኛው ርዕስ ደግሞ የግል ንጽህናን መጠበቅ መለማመድ ነው። በዚህ ርዕስ ሥር ተማሪዎች የግል ንጽህናቸውን እንዴት እንደሚጠብቁ መለማመድና ለሌሎች ሰዎች ጤና እንዴት ማሰብ እንደሚችሉ በተግባር በማሳየት ሥራ ላይ ያውላሉ።

ሦስተኛ የዚህ ምዕራፍ ርዕስ የብርሃንና የጨለማን ልዩነት ማወቅ ላይ ያተኩራል።

## **1.1 ውጫዊ የሰውነት ክፍሎቻችን**

ተማሪዎች ሊያሳኩ የሚገባ ዝቀተኛ የመማር ብቃት

በዚህ ርዕስ ማጠቃለያ ላይ ተማሪዎች

- የራሳቸውን ውጫዊ የሰውነት ክፍሎች ይናገራሉ።
- የአምስቱን የስሜት ሕዋሳት ጥቅሞች በጥልቀት ያጠናሉ።
- በስሜት ሕዋሳት መካከል ያለውን ግንኙነት ይለያሉ።

**ዋና ዋና ነጥቦች**

በዚህ ርዕስ ሥር ተማሪዎች ከአንገት በላይና ከአንገት በታች ያሉትን ውጫዊ የሰውነት ክፍሎች ከራስ ፀጉር እስከ እግር ጥፍር ድረስ ያሉትን በስማቸው በመለየት ይማራሉ። የስሜት ሕዋሳት የሰውነታችን ክፍሎች ሆኖ በአከባቢያችን ያሉትን ነገሮች ለይተን ለማወቅ የሚጠቅሙ መሆናቸውን ማወቅና ሊደረግላቸው የሚገባውን ጥንቃቄ ይማራሉ። የስሜት ሕዋሳት ጥቅምና በመካከላቸው ያለውን ግንኙነት በጥልቀት በማወቅ የስሜት ሕዋሳታቸውን ተጠቅመው አከባቢያቸውን እንዲለዩ ነው።

ይህንን ይዘት ለማስተማር የተማሪዎችን እውቀት፣ ክህሎትና የባህሪ ለውጥ የሚያዳብሩና ለክትትልና ምዘና የሚረዱ የተለያዩ የመማሪያ ማስተማሪያ ዘዴዎችን መጠቀም ያስፈልጋል። በዚህ ርዕስ የመማር ማስተማር ሂደት ውስጥ በተማሪ መጽሐፍ የተሰጡት ጥያቄዎችና ተግባራት መሥራትና መልስ መስጠት እንዲችሉ ተማሪዎችን ማበረታታት።

**ቅድመ ዝግጅት**

ይህንን ይዘት ለማስተማር ውጫዊ የሰውነት ክፍሎችን የሚያሳዩ ሥዕሎችና ሞዴሎችን ማዘጋጀት አስፈላጊ ነው። የስሜት ሕዋሳትን በተመለከተ በተማሪ መጽሐፍ ላይ እንደተመለከተው ስዕሎችና ሞዴሎችን ማዘጋጀት። ለውጫዊ የሰውነት ክፍሎቻችን የሚደረግ ጥንቃቄ የሚያሳዩ ሥዕሎችን ከተማሪ መጽሐፍ በትልቅ ወረቀት ላይ በመሳል በደንብ በሚታይ ቦታ ላይ ማስቀመጥ። በስሜት ሕዋሳት መካከል ያለውን ግንኙነት ለማሳየት እንደ ሎሚ፣ ስኳርና ከረሜላ ያሉትን ማዘጋጀት አስፈላጊ ነው።

የስሜት ሕዋሳት ጥቅሞች ለማስረዳት መምህራን ልዩ ልዩ እንስሳትን ድምጽ ቀድቶ ማዘጋጀት፣ ጣዕምና ሽታ ያላቸውን የተለያዩ ነገሮች እንደ ሎሚ፣ ብርቱካን፣ ስኳርና የመሳሰሉትን አስቀድሞ ማዘጋጀት ያስፈልጋል።

**የመማር ማስተማር ዘዴ**

ይህንን ርዕስ ለማስተማር የተማሪዎችን መማር የሚያነሳሱ አንደ ማሳያ፣ ቀላል ሙከራ፣ ጥያቄና መልስ፣ የጥንድና ቡድን ውይይት እና ሌሎች ዘዴዎችን መጠቀም አስፈላጊ ነው።

**ወጫዊ የሰውነት ክፍሎች**

ይህንን ርዕስ ለማስተማር ተማሪዎች ወጫዊ የሰውነት ክፍሎቻቸውን ስም እንዲናገሩ እንዲሁም የሚያውቁትን በግል፣ በቡድንና በጥንድ ተወያይተው እንዲመልሱ ማድረግ፡፡

ተማሪዎች ከሰውነት መልስ በመነሳት በመጀመሪያ ከአንገት በላይ ያሉትን ቀጥሎ ከአንገት በታች ያሉትን ወጫዊ አካላት የሚያሳይ ሥዕል ወይም ሞዴል በመጠቀም እያሳዩ ማስተማር ነው፡፡ ከአንገት በላይ ያሉ ወጫዊ የሰውነት ክፍሎች ፀጉር፣ ራስ፣ አይን፣ ጆሮ፣ አፍንጫ፣ አፍ፣ ግንባር፣ ጉንጭ፣ አገጭ አንገት እና የመሳሰሉት ናቸው፡፡ ከአንገት በታች ያሉ የውጭ አካል ክፍሎች ደረት፣ ሆድ፣ ወገብ፣ አጅ፣ የእጅ ጣት፣ እግር፣ የእግር ጣት፣ ጉልበት፣ ባት እና የመሳሰሉት ናቸው፡፡ መምህሩ/ሯ ወደ ሌላ ትምህርት ከማለፍ በፊት እያንዳንዱ ተማሪ ከአንገት በላይና ከአንገት በታች ያሉትን ወጫዊ የአካል ክፍሎችን ስም መጥራትና ማሳየት መቻላቸውን ማረጋገጥ ያስፈልጋል፡፡

ስለዚህ በተግባር 1.1 ላይ ያሉትን ጥያቄዎች ተማሪዎች ተራ በተራ በመነሳት ወጫዊ የሰውነት ክፍሎችን ስም በመጥራት እርስበርሳቸው እዲማማሩ አድርግ፡፡ በመቀጠል ከአንገት በላይ ያሉት የሰውነት ክፍሎችን በተማሪ መጽሐፍ ላይ የተሰጠውን ሥዕል በቁጥሮች የተመለከተውን አንዱ ለሌላው እንዲናገር ማድረግና በመጨረሻም ገለፃ መስጠት አስፈላጊ ነው፡፡

**1.2. የስሜት ሕዋሳት እና ጥቅሞቻቸው**

ከወጫዊ የሰውነት ክፍሎች ውስጥ የትኞቹ የስሜት ሕይወሳት እንደሆኑ እንዲናገሩ ተማሪዎችን ጠይቅ/ቂ፡፡ ለምሳሌ፣ በእንቆቅልሽ መልክ

- ባለ ሁለት ቀዳዳ ቱቦ
- በተራራ ሥር ያሉ ሁለት ጎጆዎች
- ባለ አምስት ጣት መንሽ
- በነጭ ድንጋዮች የተዘጋ ፊም
- በተራራ ላይ በግራና በቀኝ ያሉ ሁለት ጋሻዎች

ለአፍንጫ፣ አይን፣ ምላስና ጆሮ እንደ አካባቢው ሁኔታ በእንቆቅልሽ መልክ የሚጫወቱትን በተግባር እንዲያሳዩና የተዘጋጀውንም እንቆቅልሽ መልስ እንዲናገሩ ማድረግ፡፡

---

የስሜት ሕዋሳት ከውጫዊ የአካል ክፍሎቻችን ውስጥ አንዱ ሲሆኑ በአከባቢያችን የሚገኙ ነገሮችን ለማወቅና ለመገንዘብ የሚረዱ መሆናቸውን ማስጨበጥ። የስሜት ሕዋሳት አምስት እንደሆኑና ዝርዝራቸውም አይን፣ ጆሮ፣ አፍንጫ፣ ምላስና እጅ/ቆዳ/ መሆናቸውን እንዲገነዘቡ መረዳት አስፈላጊ ነው።

**ማስታወሻ**

በዚህ ርዕስ ውስጥ በቆዳ ፈንታ በተማሪ መጽሐፍ ላይ የተፃፈው እጅ ነው። ምክንያቱም በዚህ ደረጃ ተማሪዎችን ቆዳ የስሜት ሕዋስ መሆኑን ማስረዳት አስቸጋሪ ስለሆነ እጅ ብቻ በመጠቀም ማስረዳት በቂ ነው።

ተማሪዎች አንድ በአንድ እየተነሡ የስሜት ሕዋሳቶቻቸውን እንዲያሳዩና ስማቸውን እንዲናገሩ ማድረግ። በተጨማሪም የስሜት ሕዋሳትን ጥቅም በቀላሉ በሚከተለው መዝሙር በመጠቀም ማስተማር ይቻላል።

የስሜት ሕዋሳት ስንት ናቸው? X3

አምስት ናቸው

እነርሱም የሚከተሉት ናቸው

አይን፣ ጆሮ፣ አፍንጫና ምላስና እጅ ናቸው።

ጥቅማቸውም እነዚህ ናቸው

አይን ለማየት ይጠቅማል

ጆሮ ለመስማት ይጠቅማል

አፍንጫ ለማሸተት ነው

ምላስ ደግሞ ለመቅመስ ነው

እጅም ለማዳሰስ ነው። X2

**የግንዛቤ ጥያቄዎች**

በተማሪ መጽሐፍ ላይ የተሰጡትን ጥያቄዎች ተማሪዎች ተራ በተራ በመሳተፍ እንዲያሳዩ በማድረግ በሥዕሉ ላይ እንደሚታየው በመጨረሻም አይን፣ ጆሮ፣ አፍንጫ፣ ምላስና እጅ መሆናቸው ግለጽላቸው/ጨላቸው።

በተማሪ መጽሐፍ ላይ ያለውን ተግባር 2.2 በግል እንዲሠሩ በማድረግ የስሜት ሕዋሳቶችን ጥቅም መረዳታቸውን ማረጋገጥ።

---

**ለስሜት ህዋሳቶቻችን ሊደረጉ የሚገቡ ጥንቃቄዎች**

ተማሪዎች ለሰውነት ክፍሎቻቸው ማድረግ የሚገባውን ጥንቃቄዎች እንደሚከተለው አብራራ/ሪላቸው። በቀጥታ ፀሐይን መመልከት አይንን ሊያጠፋ ስለሚችል ተማሪዎች ፀሐይን በቀጥታ እንዳይመለከቱ መምከር ነው። በፀሐይ ብርሃን ውስጥ ማንበብ፣ መስታወት ማየት አይንን ስለሚጎዳ ተማሪዎች ጥንቃቄ እንዲያደርጉ ማስገንዘብ አስፈላጊ ነው።

እንደ ምላጭ፣ የብዕር ክዳን፣ መርፌ፣ የብርጭቆ ስብርባሪ እና መሰል ስለት ያላቸው ነገሮች አይን፣ ጆሮና ሌሎች የአካል ክፍሎቻችንን እንዳይጎዱ ጥንቃቄ ማድረግ እንዳለባቸው ማስገንዘብ ነው።

በጣም ከፍ ያለ ድምጽ ጆሮን ስለሚጎዳ ልጆች ጥንቃቄ እንዲያደርጉ ማስገንዘብ ያስፈልጋል። በጣም ትኩስ የሆኑ እንደ ሻይ ያሉ ነገሮች የምላስን አጣጣሚ ክፍል ሊጎዱ ስለሚችሉ በጣም ትኩስ የሆነውን ነገር ከመጠጣት እንዲቆጠቡ ማስገንዘብ ያስፈልጋል። ለምሳሌ፡ ሻይን በመጠኑ አቀዝቅዞ መጠጣት ጥሩ ነው። በሌላ በኩልም ፊት፣ ገላ፣ እግር፣ እጅና ጥርስን በየጊዜው ማጽዳት እንዳለባቸው አውቀው ሥራ ላይ እንዲያውሉ መከታተል ያስፈልጋል።

**በስሜት ሕዋሳት መካከል ያለው ግንኙነት**

በስሜት ሕዋሳት መካከል ያለውን ግንኙነት እንዲረዱ በተማሪው መጽሐፍ ላይ የተሰጠውን ተግባር በሥዕሉ ላይ በተቀመጠው መሠረት እንዲወያዩና እንድናገሩ መምራት፣ በመጨረሻም የሚከተሉትን ነጥቦች እንድንገነዘቡ ማድረግ ያሻል። የስሜት ሕዋሳትን ግንኙነት ለተማሪዎች ለማሳየት እንደ ከረሜላ ያሉትን ነገሮች ወደ ክፍል በማምጣት ተማሪዎች አፍንጫቸውን በደምብ ይዘው እንድቀምሱ በማድረግ ምን እንደተረዱ መጠየቅ ነው። በምላስና በአፍንጫ መካከል ያለውን ግንኙነት እንዴት እንደተረዱ በመጠየቅ ገለፃ አድረግ/ጊላቸው።

ምግብ ስንቀምስ አፍንጫና ምላስ ግንኙነት አላቸው። የማሽተት ስሜት የማይሠራ ከሆነ የመቅመስ ስሜትም መሥራት አይችልም።



ተግባር 1.4 ለመሥራተ በቆሎ /ፈንዲሻ/ ሲቆላ የሚያወጣውን የመንጣጣት ድምጽ፣ ቀለም፣ ጣዕም እንቅስቃሴና የበቆሎውን ልስላሴ በአምስቱ የስሜት ሕዋሳት በመጠቀም እንዲለዩና የአምስቱን የስሜት ሕዋሳትን ጥቅም እንድማሩ ማድረግ። ለዚህ ተግባር የሚያስፈልጉ ነገሮች፣ ዘይት፣ የብረት ድስት፣ ፈንዲሻና የመሳሰሉት ናቸው። በአጠቃላይ ከዚህ ተግባር የአምስቱ የስሜት ሕዋሳት ጥቅሞች ማወቅ እንደሚቻል በደንብ በማሰራት አስገንዝቦ/ቢ።

**የተማሪዎችን የፈጠራ ችሎታ ሊያዳብሩ የሚችሉ ተግባራት**

በዚህ ርዕስ ሥር ተማሪዎች ውጫዊ የአካል ክፍሎችን ሥዕል ወይም ሞዴል እንዲሁም የስሜት ሕዋሳትን ሥዕል ወይም ሞዴል እንዲሠሩና የፈጠራ ችሎታቸውን እንዲያዳብሩ ማድረግ። ሞዴሎችን ከጭቃ፣ ቆዳ፣ እንጨትና ከመሳሰሉት ነገሮች እንዲሠሩ ማበረታታት አስፈላጊ ነው።

**የምዘና ዘዴ**

የተማሪዎች መማር ግብ መምታቱ የሚረጋገጠው በተከታታይ ምዘና በመሆኑ የመማር ማስተማር ሂደትና ምዘና ሊለያዩ አይገባም። በዚህ መሠረት በትምህርቱ መግቢያ ላይ ውጫዊ የሰውነት ክፍሎች፣ የስሜት ሕዋሳት ምንነትና ጥቅሞች፣ ለአካል ክፍሎች ሊደረግ የሚገባ ጥንቃቄና የስሜት ሕዋሳት ግንኙነት ላይ የሚያወቁትን እንዲናገሩ በማድረግ ግንዛቤያቸውን መለየት አስፈላጊ ነው።

በሂደት ተማሪዎች ውጫዊ የሰውነት ክፍሎች፣ የስሜት ሕዋሳትና ጥቅማቸውን መለየታቸውን በተማሪ መጽሐፍ ላይ የተሰጡትን ጥያቄዎችና ተግባራት በማለማመድ እያንዳንዱ ተማሪ ተፈላጊውን የመማር ብቃት ላይ መድረሱን ለማረጋገጥ ተግባራትና ጥያቄዎችን በመስጠት በቡድን፣ በጥንድና በግል እንድሰሩ ማድረግ ነው።

ሊደርሱበት የሚገባ የመማር ብቃት ላይ መድረሳቸውን ለማረጋገጥ የተለያዩ ተግባራትን ማዘጋጀትና መመዘን፣ የሥራ ውጤታቸውን በየጊዜው ተከታትለው መመዝገብና ግበረ መልስ መስጠት እንዲሁም ማበረታታት ጠቃሚ ነው።

**የተግባራት መልስ**

**ተግባር 1.1**

- |        |        |         |
|--------|--------|---------|
| 1. ፀጉር | 4. አይን | 7. አፍ   |
| 2. ራስ  | 5. ጆሮ  | 8. አንገት |

- 3. ግንባር
- 6. አፍንጫ

**ተግባር 1.2**

- 1. አፍንጫ
- 2. ምላስ
- 3. እጅ
- 4. ጆሮ
- 5. አይን

**ተግባር 1.3**

ከዚህ ተግባር የሚንረዳው ምግብ ስንቀምስ አፍንጫና ምላስ ግንኙነት አላቸው። የማሽተት ስሜት የማይሠራ ከሆነ የመቅመስ ስሜትም መሥራት አይችልም።

**1.2 የግል ንጽህናን መጠበቅ**

ተማሪዎች ሊደርሱበት የሚገባ ዝቅተኛ የመማር ብቃት በዚህ ርዕስ ማጠቃለያ ላይ ተማሪዎች፤

- የግል ንትህና አጠባበቅን በመመልከት ይለማመዳሉ።

**ዋና ዋና ነጥቦች**

ተማሪዎች የግል ንጽህና መጠበቅ እንደ እግር፣ ፀጉር፣ እጅ፣ ፊት፣ ገላ መታጠብና ጥርስን መቦረሻ ይለማመዳሉ።

ለሌሎች ሰዎች ጤና ሲባል የሚደረጉ እንደ ሽንት ቤት መጠቀም፣ የግል ንጽህና መጠበቅ፣ በሳል ጊዜ አፍና አፍንጫን መሸፈን እንዲሁም እንደ ምላጭ፣ መርፌ፣ ወስፌ የመሳሰሉትን በጋራ መጠቀም እንደማያስፈልግ መረዳት አለባቸው።

**ቅድመ ዝግጅት**

በመጀመሪያ የዚህን ትምህርት እቅድ ማዘጋጀት፣ ተማሪዎችን የግል ንጽህና አጠባበቅ ለማለማመድ ከዚህ በታች ባለው ሥዕል እንደተጠቀሰው ፀጉር፣ ፊት፣ እጅ፣ እግር፣ ገላ መታጠቢያና ጥርስ መቦረሻ የሚያስፈልጉ መሣሪያዎች እንደ ሳሙና፣ ውሃና የእንጨት መፋቂያ ወይም የጥርስ ብሩሽ ማዘጋጀት። እንዲሁም የዚህን ርዕስ ትምህርት ግልጽ ለማድረግ ከዚህ በታች ያሉትን ስዕሎች መጠቀም።

**የመማር ማስተማር ዘዴ**

በትምህርቱ ይዘት መሠረት መምህሩ/ሯ በመጀመሪያ ሳሙናና ውሃ በማዘጋጀት ተማሪዎች ፊታቸውን፣ እጃቸውንና እግራቸውን በመታጠብ እንዲያሳዩ ማድረግ ነው። ከዚያ በኋላ ራሳቸውን ችሎ የግል ንጽህናቸውን መጠበቅ ያልቻሉትን ተማሪዎች እንደገና እንድለማመዱ በማድረግ እንዲያዳብሩ መርዳት።

በዚህ ሂደት ውስጥ መምህሩ/ሯ እያንዳንዱ ተማሪ የግል ንጽህናውን ለመጠበቅ የሚረዱ መሣሪያዎችን ሲጠቀም የራሱ/ሷ መሆኑን እንዲያረጋግጡ በደንብ ማስገንዘብ ያስፈልጋል። ለምሳሌ፣ መፋቂያ ወይም ብሩሽ፣ ምላጭ፣ መርፌ የመሳሰሉትን የሌላ ሰው መጠቀም እንደሌለባቸው ከምክንያት ጋር አስረጂያ/ዳቸው።



**ፀጉርን መታጠብ**



**ፊትን መታጠብ**



**እጅን መታጠብ**



**እግርን መታጠብ**



**ገላን መታጠብ**



**ጥርስን መፋቅ**

የተግባር 1.4 መልስ

ሀ/ ጆሮ

መ/ እጅ (ቆዳ)

ለ/ ዓይን

ሰ/ ምሳሰ

ሐ/ አፍንጫ

ተግባር 1.5 ላይ ውሃና ሳሙናን በማዘጋጀት ተማሪዎች እንዴት እጃቸውን፣ ፊታቸውንና እግራቸውን እንደሚታጠቡ አለማምድ/ጂ። ተማሪዎችን ተራ በተራ እርስበርስ በማስተጣጠብ እንድለማመዱ ማድረግ ይቻላል።

የግል ንጽህናን መጠበቅ በሽታ አስተላላፊ ደቂቅ አካላትን ለመከላከል ከፍተኛ ሚና አለው። የሰውነታችንን አጠቃላይ ንጽህና በተለያዩ ሁኔታዎች መጠበቅ ይቻላል። ለምሳሌ፣ ሁልጊዜ ሽንት ቤትን ከተጠቀሙ በኋላ እጅን በሳሙናና በውሃ መታጠብ፣ ከምግብ በፊትም ሆነ ከምግብ በኋላ እጅን በደምብ መታጠብ፣ የጥርስ ንጽህናን መጠበቅ፣ የጣቶችን ጥፍር በየጊዜው መቁረጥና ማጽዳት እንዲሁም ሽንት ቤት ብቻ መፀዳዳት እና የመሳሰሉት ናቸው።

የተግባር 1.6 መልስ

ሀ/ ፊት መታጠብ

ለ/ ገላን መታጠብ

ሐ/ ጥርስ መቦረሽ

መ/ እጅ መታጠብ

ተግባር 2.7 ላይ ተማሪዎች የግል ንጽህና የመጠበቅ ጥቅምና የግል ንጽህና ባለመጠበቅ የሚመጣውን ጉዳት በደምብ እንዲገነዘቡ ወላጆቻቸውን ጠይቀው በመምጣት ለክፍል ሪፖርት እንዲያደርጉ ትዕዛዝ መስጠት።

ለሌሎች ሰዎች ጤንነት ማሰብ

በተማሪ መጽሐፍ ውስጥ የሽንት ቤትን ንጽህና አጠባበቅና አጠቃቀም፣ ስለት ያላቸው ነገሮች አጠቃቀም ላይ ያለውን ሥዕል በትልቁ በማንሳት በሚታይ ቦታ በመስቀል ተማሪዎች እንዲያዩና ከላይ እንድማሩ ማድረግ።

ሽንት ቤትን በንጽህና መያዝ ከበሽታ እንደሚከላከል መንገር። ሽንት ቤትን ከተጠቀሙ በኋላ እጃቸውን በሳሙናና በውሃ መታጠብ እንዳለባቸው ንገር/ሪ። በተማሪ መጽሐፍ ላይ

በሥዕሉ ላይ እንደተቀመጠው በሚስሉበት ጊዜ አፋቸውና አፍንጫቸውን ሸፍነው መሳል እንዳለባቸው መንገር እስፈላጊ ነው።

እንደ መርፌ፣ ምላጭና፣ ጥፍር መቁረጫ ያሉትን ስለት ያላቸው ነገሮች በጋራ መጠቀም ለተለያዩ ተላላፊ በሽታዎች እንደሚያጋልጥ መናገር ያስፈልጋል።

በአጠቃላይ የግል ንጽህናቸውን ካልጠበቁ ራሳቸውን ለተለያዩ በሽታዎች ማጋለጥ እንደሚችሉና ሌሎችንም ሰዎች ለተለያዩ በሽታዎች ሊያጋልጡ እንደሚችሉ በደምብ ማስገንዘብ ነው።

**የተማሪዎችን የፈጠራ ችሎታ ማዳበር የሚችሉ ተግባራት**

ተማሪዎች የግል ንጽህናቸውን እንዴት እንደሚጠብቁ በመዝሙር መልክ እንዲገልጹና እንዲያሳዩ ማበረታታት አስፈላጊ ነው።

**የምዘና ዘዴ**

ተማሪዎች የግል ንጽህናቸውን መጠበቅ መቻላቸውን በተግባር እንዲያሳዩ በማድረግ ማረጋገጥ አስፈላጊ ነው።

መምህሩ/ሯ በልምምድ ወቅት የማያቋረጥ ክትትል በማድረግ እያስተካከለ/ች መሄድ አለበት/ባት። በመጨረሻም እያንዳንዱ ተማሪ ሊደርስበት የሚገባውን ዝቅተኛ ብቃት ላይ መድረሱን በተግባር ማረጋገጥ።

**1.3 ብርሃን**

ተማሪዎች ሊደርሱበት የሚገባ ዝቅተኛ የመማር ብቃት

በዚህ ርዕስ ማጠቃለያ ላይ ተማሪዎች፡

- ጨለማ የብርሃን አለመኖር/መጥፋት መሆኑን ይገልጻሉ።

**ዋና ዋና ነጥቦች**

የብርሃንና የጨለማን ትርጉም መለየትና በአከባቢችን የሚገኙ ነገሮችን ለማየት ብርሃን እንደሚያስፈልግ ማስገንዘብ ነው።

ይህንን ትምህርት ለማስተማር ተማሪዎች በትዕይንት መልክ እንዲማሩ የሚያበረታቱ የመማር ማስተማርና የምዘና ዘዴዎችን መጠቀም አስፈላጊ ነው።

---

**ቅድመ ዝግጅት**

መምህሩ/ሯ በብርሃንና በጨለማ መካከል ያለውን ልዩነት ለማሳየት እንደ ባትሪ ወይም ሻማ፣ ክብሪት፣ ጨለማ ክፍል ያሉትን አስቀድሞ ማዘጋጀት አለበት/ባት።

ይህን ትምህርት በደምብ ለመግለጽ እንደ የፀሐይ፣ ከዋክብት፣ አምፑል፣ ሻማ ብርሃን ያሉትን ነገሮች ሥዕል ማዘጋጀት ያስፈልጋል።

**የመማር ማስተማር ዘዴ**

በዚህ ትምህርት መግቢያ ላይ ተማሪዎች ብርሃንና ጨለማ ምን እንደሆኑ በመጠየቅ ግንዛቤያቸውን በመለየት በጨለማ ቤት ውስጥ በማብራትና በማጥፋት የብርሃንና የጨለማን ልዩነት በደምብ እንዲረዱ ማድረግ ይቻላል። በመጨረሻም ጨለማ የብርሃን አለመኖር መሆኑን እና ብርሃን ደግሞ የጨለማ አለመኖር መሆኑን ግልጽ አድርግ/ጊ።

**የተማሪዎችን የፈጠራ ችሎታ ማዳበር**

ተማሪዎች በየራሳቸው የተለያዩ ብርሃን የሚያመነጩ ነገሮችን የማብራትና የማጥፋት ክህሎትን በማዳበር ጨለማና ብርሃንን ይለያሉ።

**የምዘና ዘዴ**

በዚህ ትምህርት መግቢያ ላይ መምህሩ/ሯ ከዚህ በታች ያሉትን ጥያቄዎች በመጠየቅ ቀደም ሲል ያላቸውን እውቀት መመዘን ይቻላል።

- ማታ ማታ ወላጆቻችሁ ምን ያበራሉ? ለምን ያበራሉ?
- ቀን ለምን መብራት አያበሩም?

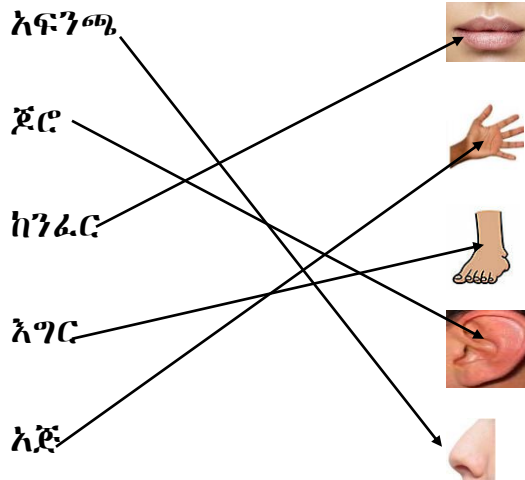
በዚህ ሂደት ተማሪዎች በጨለማ ሥፍራ በማብራትና በማጥፋት ጨለማና ብርሃንን መለየታቸውን ማረጋገጥ አስፈላጊ ነው። በመጨረሻም የብርሃንና የጨለማን ትርጉም እንዲናገሩ በመጠየቅ ምዘና ማካሄድ ነው።

**የምዕራፍ 1 መልመጃ መልስ**

**ሀ. ትክክለኛውን መልስ ምረጥ**

1. ለ      2. ለ      3. ሀ      4. ለ      5. ሀ

**ለ. በመስመር በማያያዝ አዛምድ**



**ሐ. የሚከተሉትን ጥያቄዎች መልስ**

- |         |         |
|---------|---------|
| ሀ. ፀጉር  | ረ. ደረት  |
| ለ. አይን  | ሰ. ሆድ   |
| ሐ. ጆሮ   | ሸ. እጅ   |
| መ. አፍንጫ | ቀ. ጉልበት |
| ሠ. አንገት | በ. እግር  |

መ/ የስሜት ህዋሳት ጥቅም

ሀ/ ዓይን ለማየት

ሐ/ አፍንጫ ለማሸተት

ለ/ ጆሮ ለመስማት

መ/ ምላስ ለመቅመስ

ሠ/ ለስሜት ህዋሳቶቻችን ሊደረጉ የሚገቡ ጥንቃቄዎች

- ፀሐይ ውስጥ አለማንበብ
- ጨለም ባለበት ቦታ አለማንበብ
- ምላስን የሚጎዱ ነገሮችን አለመቅመስ
- አፍንጫን አለመነካካት
- ስለት ካላቸው ነገሮች ራስን መጠበቅ
- ስለት ባላቸው ነገሮች ጆሮን አለመንካካት

## **ምዕራፍ 2 መገኛ**

የተሰጠው የክፍለ ጊዜ ብዛት፡ 42

**የምዕራፉ የመማር ውጤቶች**

ከዚህ ምዕራፍ ትምህርት በኋላ ተማሪዎች፡-

- የመገኛን ጽንሰ ሃሳብ ይገልጻሉ
- በስተግራ፣ በስተቀኝ፣ ወደ ፊትና ኋላ የሚባሉትን አቅጣጫዎች ይለያሉ
- የመገኛ ገለጻ በሌላ ላይ የሚመሠረት መሆኑን ይገልጻሉ
- በስተግራና በስተቀኝ እንዲሁም ፊትና ኋላን በመጠቀም የነገሮችን መገኛ ይለያሉ፡፡
- በትምህርት ቤት ውስጥ ያሉትን ነገሮች አቅጣጫ ከሌለው ነገር ጋር ያለውን ግንኙነት ይገልጻሉ፡፡
- የአካባቢያቸውን ቀላል ካርታ በማዘጋጀት የትምህርት ቤታቸውን እንጻራዊ መገኛ ይለያሉ፡፡

### **መግቢያ**

በዚህ ምዕራፍ እንደ የአካባቢ ሳይንስ ትምህርት ስር ያሉ ንኡስ አርዕስቶች የመገኛ ምንነት፣ አቅጣጫዎች፣ የመንገድ መገኛ፣ የትምህርት ቤት መገኛ፣ የመኖሪያ መንደር እንዲሁም የጎረቤት ስምና መገኛ የሚሉትን ያካትታል፡፡

ይህ የአንደኛ ክፍል የአካባቢ ሳይንስ ትምህርት ለተማሪዎቹ የመጀመሪያ እንደመሆኑ መጠን ተማሪዎችን ቀስ በቀስ ከትምህርቱ ጋር በማላመድ የትምህርት ፍላጎት እንዲያድርባቸው ማድረግ የመምህሩ ትኩረት መሆን ይኖርበታል፡፡

ለትምህርቱ የተሰጠውን ክፍለ ጊዜ ከይዘቶቹ ጋር በማስማማት ያለውን ሀብት በመጠቀም የሚፈለገውን እውቀት፣ ክህሎትና የባህርይ ለውጥ እንዲመጣ ማድረግ ከመምህሩ/ሯ ይጠበቃል፡፡

### **2.1. የመገኛ ምንነት**

የተሰጠው ክፍለ ጊዜ፡ 8

ተማሪዎች ሊያሳኩ የሚገባ ዝቅተኛ የመማር ብቃት

ይህን ርዕስ ከተማሩ በኋላ ተማሪዎች፡

- የመገኛን ጽንሰ-ሃሳብ ይገልጻሉ



**ዋና ዋና ነጥቦች**

የመገኛ ምንነት የሚለውን ትምህርት ከተማሩ በኋላ ተማሪዎች የመገኛን ምንነት የመለየት አነስተኛ ብቃት ይጠበቅባቸዋል።

ተማሪዎችን በማነቃቃትና በማበረታታት የትምህርት ፍላጎት እንዲያድርባቸው ማድረግ የመምህሩ/ሯ የመጀመሪያ ተግባር ነው። ለዚህ ርዕስ ትምህርት ተስማሚ የሚሆነው ተከታታይ ምዘናና የቃል ጥያቄ ሆኖ ተማሪዎች የግል፣ የጥንድ ወይም የቡድን ስራ በማሠራት መከታተል ነው። በሥራው ላይ ግብረ-መልስ መስጠትና ውጤት መመዝገብ ከተከታታይ ምዘና ጋር የሚሄድ ዋና ጉዳይ ነው።

**ቅድመ ዝግጅት**

ይህን ይዘት ለማስተማር ተማሪዎች የሚያውቁትን የቦታዎች መገኛ የሚያሳዩ ሥዕሎችና ፖስተሮች መዘጋጀት አለባቸው። የሚዘጋጁት ሥዕሎችና ፖስተሮች ከርቀት በቀላሉ የሚታዩና ሰውን የሚስቡ፣ ለመስቀልና ለማስቀመጥ ምቹ የሆኑ መሆን አለባቸው። የሚዘጋጀው እቅድ የተሰጠውን ክፍለ ጊዜና ሀብት ስራ ላይ ለማዋል የሚያስችልና የመጣውን የባህርይ ለውጥ እየመዘገበ መሄድን የሚያሳይ ሊሆን ይገባል።

**የመማር ማስተማር ዘዴ**

በዚህ ደረጃ ያሉ ተማሪዎች የማንበብ፣ የመጻፍና የመናገር ልምዳቸው አናሳ መሆኑን መገመት አስቸጋሪ አይደለም። ስለዚህ መምህሩ/ሯ የእያንዳንዱን ተማሪ የማዳመጥ የመናገር፣ የማንበብና የመጻፍ ልምዳቸውን መለየት ዋና ሥራው/ዋ ነው። ከዚህ በኋላ የተማሪዎቹን የመማር ፍላጎት ለማሟላት የመማር ማስተማር ዘዴን ለመምረጥ ምቹ ይሆናል።

የቦታ መገኛ የሚለውን ይዘት በክፍል ውስጥና ውጪ ለማስተማር የሚከተሉትን የመማር ማስተማር ዘዴዎች ቢካተቱ መልካም ነው።

በመጀመሪያ መምህሩ/ሯ ቀላልና አጭር ገለጻ በመስጠት በጥንድ ወይም በቡድን ሆነው እንዲወያዩ የመወያያ ርዕስ መስጠትና ሃሳባቸውን ለክፍል እንዲያቀርቡ ማድረግ።

ለምሳሌ የቃል ጥያቄ /oral question/ በማቅረብ መከታተል

1. የተማሪ መጽሀፍ ላይ የሚታዩ ሥዕሎች ላይ ያሉት ምን ምን ናቸው?
2. በሥዕሉ ላይ ያሉትን ነገሮች መገኛ በማነጻጸር አሳዩ።

3. በሥዕሉ ላይ ያሉትን ነገሮች አቅጣጫቸውን ተናገሩ።

4. ከነዚህ ሥዕሎች ምን ተረዳችሁ?

ተማሪዎች በዚህ ሥዕል ላይ ያሉትን ነገሮች ስም መናገር እንዲችሉ መርዳት። እነሱም ከብቶች፣ እርሻ፣ ትምህርት ቤት፣ ተማሪዎች፣ ዛፎችና የመሳሰሉት ሊሆኑ ይችላሉ።

ከክፍል ውጪ ምልክታ እንዲያደርጉና የነገሮችን መገኛ ጽንሰ ሀሳብ እንዲናገሩ ማበረታታት ያስፈልጋል። በፍላጎት መሳተፍና መወያየት እዲችሉ ማበረታታት አስፈላጊ ይሆናል።

**የፈጠራ ችሎታ እንዲያዳብሩ መርዳት**

በዚህ ደረጃ ያሉ ተማሪዎች አዕምሮአቸው ከፍተኛ የመጠየቅና የመመልከት ፍላጎት አላቸው። መምህሩ/ሯ ተማሪዎች የመስክ ምልክታ በሚያካሄዱበት ጊዜ በመከታተል የፈጠራ ፍላጎት ያላቸውን ተማሪዎች በማበረታታት የፈጠራ ችሎታቸውን እንዲያዳብሩ ማድረግ አስፈላጊ ነው።

**የምዘና ዘዴ**

የትምህርት ዓላማ ግብ መምታት የሚረጋገጠው በተከታታይ ምዘና በመሆኑ መማርና ምዘና እንደ አንድ አካል ይወሰዳል። በመግቢያ ላይ መገኛ ማለት ምን ማለት እንደሆነ በመጠየቅ ያላቸውን ግንዛቤ መለየት አስፈላጊ ነው። ከግንዛቤያቸው በመነሳት እያንዳንዱ ተማሪ የመገኛን ምንነት በተግባር ማሳየት መቻሉን/ሷን እያረጋገጡ መሄድ ነው።

በተማሪ መጽሀፍ ላይ የመገኛ ምንነት በሚለው ሥር ከተሰጡ ስዕሎች ተማሪዎች ምን እንደተገነዘቡ መጠየቅ ነው። ለምሳሌ የሚከተሉትን ጥያቄዎች መጠየቅ ይቻላል።

1. በዚህ ሥዕል ውስጥ ምን ምን ታያለህ/ሽ?
2. ሰንደቅ አላማ ከተማሪዎች በየት በኩል ይገኛል?
3. መምህራን ከተማሪዎች በየት በኩል ይገኛሉ? እና የመሳሰሉትን መጠየቅ አስፈላጊ ነው።

ስለዚህ መምህሩ/ሯ የእያንዳንዱ ተማሪ የግል ተሳትፎ በመከታተል ችሎታቸውን መመዝገብና ግበረ-መልስ መስጠት ይጠበቅበታል/ባታል። በመጨረሻም እያንዳንዱ/ዱ ተማሪ ከላይ የቀረቡትን እንዲሰሩ በማድረግ የመማር ማስተማሩ ሂደት ግብ መምታቱን ማረጋገጥ ያስፈልጋል።

## 2.2. አቅጣጫዎች

የተሰጠው ክፍለጊዜ፡ 9

ተማሪዎች ሊያሳኩ የሚገባ ዝቅተኛ የመማር ብቃት

ተማሪዎች ይህን ርእስ ከተማሩ ላይ በስተግራ፣ በስተቀኝ፣ ፊትለፊት እና በስተኋላ የሚሉትን አቅጣጫዎች ይለያሉ፡፡

### ዋና ዋና ነጥቦች

ይህንን ይዘት ከተማሩ በኋላ ሊደርሱበት የሚገባ አነስተኛ ብቃት ነገሮች በስተግራ፣ በስተቀኝ፣ ፊትለፊት ወይም በስተኋላ የሚባሉትን አቅጣጫዎች ለይተው ማሳየት ነው፡፡ እነዚህን አቅጣጫዎች በመጠቀም በአካባቢያቸው ያሉትን ነገሮች መገኛ እንዲለዩ መርዳትና የተፈለገውን አነስተኛ የመማር ብቃት ላይ መድረስ ከመምህሩ/ሯ ይጠበቃል፡፡

### ቅድመ ዝግጅት

እጅን ዘርግቶ የቆመ ሰው ምስል/ሞዴል ማዘጋጀት በጣም አስፈላጊ ነው፡፡ እንዲሁም በተማሪ መጽሐፍ ላይ የተሰጡትንና አራቱን አቅጣጫዎች የሚያሳዩ ሥዕሎችን በትልቅ ወረቀት ላይ መሳልና ቀለም በመቀባት ማዘጋጀት አስፈላጊ ነው፡፡ እነዚህን የማስተማሪያ መሣሪያዎች የተማሪዎችና መምህራን ተግባራት የሚያካትት የትምህርት እቅድ ማዘጋጀትና የተፈለገውን የባህርይ ለውጥ ማረጋገጥ ይጠበቃል፡፡

### የመማር ማስተማር ዘዴ

በተማሪ መጽሐፍ ላይ ስለአቅጣጫና ስለተለያዩ ነገሮች መገኛ የተሰጠውን ሥዕል በግል ካጠኑ በኋላ በጥንድና በቡድን እንዲወያዩበት መምራት አስፈላጊ ነው፡፡ በመቀጠል ተማሪዎች በጥንድ ሆነው ሁለት እጆቻቸውን ወደ ግራና ቀኝ በመዘርጋት የእርስበርሳቸውን ቀኝና ግራ እንዲናገሩ መርዳት፡፡ በዚህ ተግባር ውስጥ ተማሪዎች ቀኝና ግራ አቅጣጫዎችን ይለያሉ፡፡ በተጨማሪም የቀኝና የግራ እጃቸው ወደ ተቃራኒ አቅጣጫዎች እንደሚያሳይ እንዲረዱ ማድረግ አስፈላጊ ነው፡፡

የክፍሉ ተማሪዎች በሙሉ ቆመው እጆቻቸውን እንዲዘረጉ በማድረግ ፊታቸውንና ኋላቸውን ለእርስ በርሳቸው እንዲናገሩ አድርግ/ጊ፡፡ የእጃቸው ግራና ቀኝ አቅጣጫዎችን አንዱ ለሌላው እንዲናገር በማድረግ አራቱን አቅጣጫዎች እንዲለዩ መርዳት አስፈላጊ

ነው። እንደ አስፈላጊነቱ መምህሩ/ሯ ዋና ዋና ነጥቦችን ለተማሪዎች ግልጽ እንዲያደርጉ ይፈለጋል።

**የፈጠራ ችሎታቸውን እንዲያዳብሩ መርዳት**

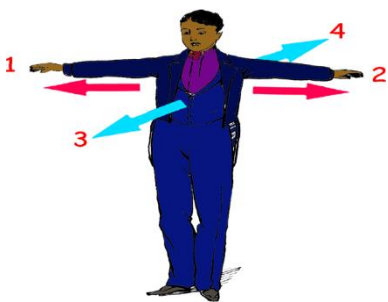
የተለያዩ አቅጣጫዎችን የሚያሳይ የሰው ሞዴል ከተለያዩ ነገሮች እንዲቀርፁና በተለያዩ መንገዶች አቅጣጫዎችን የሚያሳይ ስዕሎችን እንዲሰሩ በማድረግ የተማሪዎችን የፈጠራ ችሎታ ለማነቃነቅ ጥያቄዎችን ጠይቀው መልስ ማግኘታቸውን ማበረታታት አስፈላጊ ነው።

**የምዘና ዘዴ**

በዚህ ርዕስ ትምህርት ውስጥ ተማሪዎች አራቱን አቅጣጫዎች መለየታቸውን በተለያዩ ዘዴዎች በመመዘን ማረጋገጥ አስፈላጊ ነው። የንደኞቻቸውንና የራሳቸውን የቀኝና የግራ እጃቸውን ለመለየት እርስበርሳቸው እንዲጠያየቁ በማድረግ መመዘን አስፈላጊ ነው።

በተማሪ መጽሐፍ ላይ ያሉት ሥዕሎች አንዱ ከአንዱ ያለውን አቅጣጫ እንዲናገሩ በማድረግ ቀኝ፣ ግራ፣ ፊትለፊትና ኋላ የሚሉትን አቅጣጫዎች ለይተው መግለጽ መቻላቸውን መመዘን።

በምዘና ሂደት ውስጥ የተማሪዎችን ብቃት በመከታተልና በመመዘዝ ማረጋገጥ እንዲሁም ድክመት በታየበት ላይ ልዩ ድጋፍ በማድረግ የተፈለገው ብቃት ላይ እንዲደርሱ ማድረግ ከመምህሩ/ሯ ይጠበቃል። ለዚህም ተማሪዎች ከዚህ በታች በተሰጠው ሥዕል መሠረት በተደጋጋሚ እንድለማመዱ በማድረግ ግንዛቤያቸውን መመዘን ይቻላል።



ከላይ የሚታየው ሥዕል ወደኛ ዞሮ/ራ ስለቆመ/ች ቁጥር 1 የቀኝ አቅጣጫ ቁጥር 2 የግራ አቅጣጫ 4 ቁጥር የኋላ እንዲሁም ቁጥር 3 የፊት ለፊት አቅጣጫን እንደሚያሳይ ማስገንዘብ አስፈላጊ ነው።

በዚህ ርዕስ ስር የተሰጡትን የግንዛቤ ጥያቄዎች መልስ የመጀመሪያ ከብቶች ከተማሪዎች በስተግራ መገኘታቸውና ትምህርት ቤት ከተማሪዎች ፊት ለፊት እንደሚገኝ መገንዘባቸውን ማረጋገጥ ፡፡

**ቀጥሎ ላለው ሥዕል የግንዛቤ ጥያቄ መልስ**

ሱቁ ከተማሪዎች በስተቀኝ በኩል ይገኛል።

ቀጥለው ላለው ሥዕል የግንዛቤ ጥያቄዎች መልስ

1. የቀበሌ አስተዳደር ጽ/ቤት ከመኖሪያ ቤት ፊትለፊት ይገኛል።
2. ትራክተሩ ከመኖሪያ ቤት በስተግራ በኩል ይገኛል።
3. አዳ ከመኖሪያ ቤቱ በስተቀኝ በኩል ይገኛል።

**2.3. የመኖሪያ መንደር፣ መንገድና የትምህርት ቤት መገኛን በማነጻጸር ማየት የተሰጠው ክፍለጊዜ ብዛት፡ 7**

ተማሪዎች ሊደርሱበት የሚገባ ዝቅተኛ የመማር ብቃት

በዚህ ርዕስ ማጠቃለያ ላይ ተማሪዎች፣

- የትምህርት ቤት፣ መኖሪያ መንደርና መንገድ መገኛ ያሳያሉ።
- በሌሎች ቦታዎች ላይ በመመስረት መገኛ እንዴት እንደሚገኝ ይገልጻሉ።

**ዋና ዋና ነጥቦች**

በዚህ ርዕስ ሥር የመኖሪያ መንደር፣ የትምህርት ቤትና የመንገድን መገኛ በማነጻጸር መግለጽና መለየት ከተማሪዎች የሚጠበቅ ብቃት ነው። በዚህ መሠረት የነገሮች አንጻራዊ መገኛ ማሳየት መቻል የሚፈለግ ብቃት ነው። በግል ካገኙት ግንዛቤ በመነሳት በጥንድና በቡድን እንዲማማሩ ማድረግ አስፈላጊ ነው።

**ቅድመ ዝግጅት**

በተማሪ መጽሐፍ ላይ ያለውን የመኖሪያ መንደር፣ የትምህርት ቤትና መንገድ የሚያሳየውን ሥዕል አሳምሮና አሳድጎ በማንሳት ማዘጋጀት።

የተዘጋጁትን መሣሪያዎች የሚያካትትና ተከታታይ ምዘናን የያዘ የትምህርት እቅድ ማዘጋጀት የመጀመሪያ ስራ መሆን ይኖርበታል።

**የመማር ማስተማር ዘዴ**

ለዚህ ትምህርት መሠረት ሊሆን የሚችል ልምድ እንዳላቸው መጠየቅ እና ከትምህርቱ ጋር በማያያዝ መጀመር መልካም ነው። ለዚህ ትምህርት የሚስማማ ሥዕል በሚታይበት ሥፍራ መስቀል፣ ተማሪዎች በየተራ በመነሳት የተለያዩ ቦታዎች ከሌሎች ጋር በማነጻጸር በሥዕሉ ላይ መገኛውን እንዲናገሩ መምራት። ለምሳሌ፣ የመኖሪያ መንደር ከመንገዱ በስተቀኝ በኩል ይገኛሉ በማለት እንዲገልጹ መጠየቅ።

በተጨማሪም የመስክ ምልክታ በማድረግ ጥንድ ሆነው በአካባቢ ያሉ ነገሮችን አቀናጅተው ለክፍል ሪፖርት እንዲያቀርቡ መመሪያ መስጠት አስፈላጊ ነው። በመጨረሻም የመኖሪያ ቤታቸው ከትምህርት ቤት ጋር በማነጻጸር እንዲናገሩ ማበረታታት።

**የፈጠራ ችሎታቸውን እንዲያዳብሩ መርዳት**

ይህን ርእስ በተመለከተ ተማሪዎች ጥያቄዎችን በመጠየቅ አዲስ ነገር የመማር ፍላጎታቸውን ማበረታታትና ሞራል መስጠት ያስፈልጋል።

**የምዘና ዘዴ**

ተማሪዎች አንድ በአንድ በመነሳት የተለያዩ ቦታዎችን መገኛ ከሌሎች ጋር በማነጻጸር ከሥዕሉ ላይ እንዲናገሩ በመጠየቅ አፈጻጸማቸውን መመዝገብ አስፈላጊ ነው። እንዲሁም ደግሞ የመስክ ምልክታ እንዲያካሂዱ በማድረግ በአካባቢያቸው የሚገኙትን ነገሮች ከሌሎች ጋር በማነጻጸር መገኛቸውን እንዲናገሩ በመጠየቅ የአካባቢያቸውን ነገሮች መገኛ መለየታቸውን ማረጋገጥ ያስፈልጋል።

**2.4. የጎረቤታችን ስምና መገኛ**

የተሰጠው ክፍያ ጊዜ ብዛት፣ 10

ተማሪዎች ሊደርሱበት የሚገባ ዝቅተኛ የመማር ብቃት በዚህ ርዕስ ማጠቃለያ ላይ ተማሪዎች፡

- የትምህርት ቤት፣ የመኖሪያ ቤትና የጎረቤታቸውን መገኛ ያሳያሉ።
- የአካባቢያቸውን ሥዕል በመሳል የትምህርት ቤታቸውን አንጻራዊ መገኛ ያሳያሉ።

**ዋና ዋና ነጥቦች**

ይህንን ርዕስ ከተማሩ በኋላ ሊደርሱበት የሚገባው ብቃት የመኖሪያ ቤትን፣ የጎረቤትና የትምህርት ቤታቸውን መገኛ ማሳየት መቻል ነው። ይህንን ከግብ ለማድረስ በተማሪ መጽሐፍ ላይ በዚህ ርዕስ ሥር ያለውን ሥዕል በግል እንዲገልጹ ማበረታታት። በዚህ

ርዕስ ስር ያለውን የግንዛቤ ጥያቄዎች በግል ከሞከሩ በኋላ በጥንድና በቡድን ማቅረብ እንዲሁም አከባቢያቸውን በመመልከት ሥዕል ስለው ለክፍል ማቅረብ ያስፈልጋል። በተጨማሪም የጎረቤታቸውን ስምና መገኛ መናገር የዚህ ርዕስ ዋና ዋና ነጥቦች ናቸው።

**ቅድመ ዝግጅት**

በተማሪ መጽሐፍ ላይ ያለውን ሥዕል በትልቁና በሚሰብ መልኩ በማንሳት ትምህርት መርጃ መሣሪያ ማዘጋጀት ነው። ለምሳሌ፡ የጎረቤት፣ የትምህርት ቤትና የመኖሪያ ቤት ቀላል ካርታ ማዘጋጀት የቅድመ ዝግጅት ዋና ነጥብ ነው።

**የመማር ማስተማር ዘዴዎች**

በመጀመሪያ ተማሪዎችን ማነቃቃት ያሻል። ቀጥሎ ባለፈው ክፍለ ጊዜ የተማሩትን እንዲገልጹ በማድረግ ለዚህ ክፍለጊዜ ከተዘጋጀው ትምህርት ጋር ማስተዋወቅ ነው። ከዚህ በኋላ ተማሪዎች በጥንድ ወይም በቡድን ተወያይተው የተለመዱትን እንዲያቀርቡ ማበረታታት ነው። መምህሩ/ሯ የተዘጋጀውን ካርታ ወይም ሥዕል በመለየት ማስረዳትና እነርሱም የጎረቤትና መኖሪያ ቤት ሥዕል እንዲሰሉ እና ለመምህሩ/ሯ እንዲያሳዩ ማበረታታትና አስፈላጊውን ድጋፍ ማድረግ፣ የሰሩትን ስራ መመልከትና ሞራል መስጠት በጣም አስፈላጊ ነው።

**የምዘና ዘዴ**

እያንዳንዱን የትምህርት ተግባር ከምዘና ጋር አቀናጅቶ ማስኬድ በጣም አስፈላጊ ነው። ስለዚህ የጎረቤታቸውን ስምና አቅጣጫ መናገራቸውና መጻፋቸውን መለየት፣ የአፈጻጸማቸውን ግብረ-መልስ መስጠትና ውጤታቸውን መመዝገብ። የጎረቤት፣ የመኖሪያ ቤትና የትምህርት ቤታቸውን ቀላል ካርታ/ሥዕል/ መሳላቸውን በመመልከት አፈጻጸማቸውን መመዘን፣ ቴስት መስጠትና ያገኙትን ውጤት መመዝገብ ከመምህሩ/ሯ ይጠበቃል።

በዚህ ርዕስ ሥር ሁለት የግንዛቤ ጥያቄዎች አሉ። ለመጀመሪያው ጥያቄ መልስ ልሆን የሚችለው በእያንዳንዳቸው መኖሪያ ቤት መገኛ ላይ ይመሠረታል። ስለዚህ የተለያዩ መልስ ይኖራል። የሁለተኛው ጥያቄ መልስ የአቶ ቶላ ቤት ከወ/ሮ ቦንቱ ቤት በስተግራ በኩል ይገኛል ነው።

**የተግባር 2.1 መልስ**

ከላይ በተገለጸው መሠረት በትምርት ቤት ውስጥ የሚገኙትን ነገሮች ሥዕል በመሳል መግለጽ አስፈላጊ ነው። ተማሪዎች በትምህርት ቤታቸው ሸንት ቤትና የስፖርት ሜዳ የሚገኙበትን አቅጣጫ መናገር ይችላሉ።

**የምዕራፍ መልመጃ መልስ**

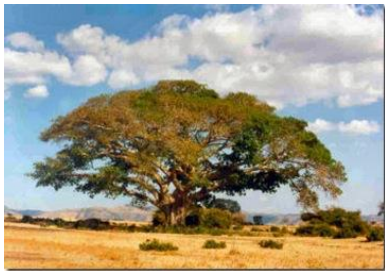
- ሀ. 1. እውነት      3. እውነት
- 2. ሐሰት      4. ሐሰት

ለ. 1. ከቤቱ በስተኋላ ፈረሶችና ሣር ይገኛሉ።

- 1. በቆሎ ከቤቱ ፊት ለፊት ይገኛል።
- 2. በጎች ከቤቱ በስተቀኝ ይገኛሉ።
- 3. ከብቶች ከቤቱ በስተግራ ይገኛሉ።

**ሐ/ የመልመጃ መልስ**

ከዚህ በታች ባለው ሥዕል መሰረት ዛፉ ከመኖሪያ ቤቱ በስተግራ ወይም ደግሞ መኖሪያ ቤት ከዛፉ በስተቀኝ ይገኛል ማለት እንዲችሉ መርዳት።



መ. የግራ እግር ጫማ

የቀኝ እግር ጫማ





### **ምዕራፍ 3 ተፈጥሮአዊ አካባቢያችን**

**የተመደበው ክፍለ ጊዜ፡ 54**

#### **የምዕራፉ የመማር ውጤቶች**

ተማሪዎች ይህንን ምዕራፍ ከተማሩ በኋላ፡

- የአየር ጠባይን ይረዳሉ።
- የወቅቶችን ጽንሰ-ሀሳብ ይገልጻሉ።
- የቀንና ሌሊት ምንነት ያብራራሉ።
- ቀስተደመና እና ጎርፍ አልፎ አልፎ የሚከሰቱ የተፈጥሮ ክስተቶች መሆናቸውን ይረዳሉ።
- ሕይወት ያላቸውና የሌላቸው ነገሮችን መሌያ ባህሪያቸውን ይለያሉ።
- ለምግብና ለመጓጓዣነት የሚያገለግሉ የእንስሳት ምድቦችን ይለያሉ።
- የእንስሳትን ተፈጥሮአዊ ባህሪን መሰረት በማድረግ በተለያዩ ቡድኖች ይመድባሉ።
- የግል ንጥህናን ጨምሮ የመኖሪያ መንደርና የትምህርት ቤቶቻቸውን ንጽህና የመጠበቅ ጥቅምን በመረዳት በደረጃቸው ተግባራዊ ለማድረግ ይተጋሉ።

#### **መግቢያ**

ይህ ምዕራፍ በአየር ሁኔታ ትርጉም እና ጽንሰ ሀሳብ፣ በአካባቢያችን አልፎ አልፎ በዑደት በሚከሰቱ የተፈጥሮ ክስተቶች ላይ ያተኩራል። የአየር ሁኔታ እንደ ደመና፣ ዝናብ፣ ንፋስ፣ የፀሃይ ብርሃን፣ ሙቀት፣ ብርድ እና የመሳሰሉ ተለዋዋጭ ሁኔታዎችን ያካትታል። ቀን፣ ሌሊትና ወቅቶች በዑደት የሚከሰቱ የተፈጥሮ ክስተቶች ሲሆኑ፣ ቀስተደመና፣ ጎርፍ፣ ድርቅ እና የመሳሰሉት ደግሞ አልፎ አልፎ የሚፈጠሩ ናቸው።

በአካባቢያችን የሚገኙትን ሕይወት ያላቸው ነገሮች እጽዋትና እንስሳት ተብለው በሁለት ይካፈላሉ። እንስሳትን በባህሪያቸው፣ በመራቢያ መንገዶቻቸው፣ በቆዳ ሽፋናቸው፣ በመኖሪያ ቦታቸው፣ በአመጋገባቸው እና በሚሰጡት ጥቅም መሠረት በተለያዩ ምድቦች በማደራጀት ተማሪዎች እንዲረዱ ማድረግ ይቻላል።

ከዚህ በተጨማሪም በአካባቢያችን የሚገኙትን እንስሳት የዱር እንስሳትና የቤት እንስሳት በማለት ለሁለት እንዲከፈሉ ተደረገው ቀርቧል። በተመሳሳይ መልኩ ሕይወት ያላቸውና ሕይወት የሌላቸው ነገሮች መሌያ ባህሪያትን ተማሪዎች ሊረዱት በሚቻል መልኩ በምዕራፍ ውስጥ ተካትቷል።

የግልና የአካባቢ ንጽሕና መጠበቅ እና ቆሻሻን በጥንቃቄ የማስወገድ ጠቀሜታን ልጆች እንዲማሩ ቀረቦላቸዋል። ከትምህርቱ ይዘት አንጻር የግንዛቤና የተግባር ጥያቄዎች ቀርበዋል። በመሆኑም መምህራን አሳታፊ በሆነ የማስተማር ዘዴን በመጠቀም የተማሪዎችን ተሳትፎ በማሳደግ የትምህርቱን የመማር ብቃት ማሳካት ይኖርባቸዋል።

### 3.1 የአየር ጠባይ

#### ከተማሪዎች የሚጠበቅ ዝቅተኛው የመማር ብቃት

ተማሪዎች ይህንን ንዑስ ርዕስ ከተማሩ በኋላ፡

- የአየር ጠባይ ማለት ምን እንደሆነ ይገልጻሉ።

#### ዋና ዋና ነጥቦች

ይህ ንዑስ ርዕስ በአየር ጠባይ ምንነትና በአየር ጠባይ ምንዘሮች ላይ ተኮረ ነው። የአየር ጠባይ ከቀን ቀን እና ከጊዜ ጊዜ የሚለዋወጥ መሆኑን ተማሪዎች ግንዛቤ ሊያገኙ ይገባል። የአየር ጠባይ ምንዘሮች የሆኑትን እንደ ደመና፣ ዝናብ፣ ንፋስ፣ ሙቀት እና ብርድ ከግምት ውስጥ በማስገባት ተማሪዎች የአየር ጠባይ ምንነት እንድረዱ ማድረግ ያስፈልጋል።

#### ቅድመ ዝግጅት

ይህንን ርዕስ ለማስተማር በተማሪዎች መጽሐፍ ውስጥ የቀረቡት የአየር ሁኔታን የሚገልፁ ስዕሎችን ማዘጋጀትና የአየር ሁኔታ የሚለዋወጥ የአየር ጠባይ መሆኑን ለማስረዳት መዘጋጀት አስፈላጊ ነው።

#### የማስተማሪ ዜደ

የአየር ጠባይ ማለት ምን እንደሆነ ለተማሪዎች ለማስረዳት ስላለፉት ቀናት የአካባቢያቸው የአየር ሁኔታ ምን ይመስል እንደነበር ተማሪዎችን በመጠየቅ መጀመር ይቻላል። ተማሪዎች ከሚሰጡት መልስ በመነሳት የአየር ሁኔታን ጽንሰ-ሐሳብ ልረዱ በሚችሉበት መንገድ ደመና፣ ዝናብ፣ ንፋስ፣ ፀሐይ፣ ብርድ፣ ሙቀትና መሰል ክስተቶችን የሚያመለክቱ ምስሎችና ስዕሎችን እንደ መርጃ መሳሪያ በመጠቀም የአየር ሁኔታ በየጊዜውና በየቀኑ የሚለዋወጥ የአየር ጠባይ መሆኑን ለተማሪዎች ያስረዱ።

በመጨረሻም የአካባቢያቸውን አየር ሁኔታ በአለቱና ባለፉት ቀናት ምን እንደሚመስል ተማሪዎችን በመጠየቅ ከሚሰጡት መልስ በመነሳት ገንቢውን ግብረ-መልስ በመስጠት

የአለቱን ትምህርት ያጠናቅቁ። ቀጥሎም ተማሪዎችን ከክፍል ውጭ በማስወጣት ስለአካባቢያቸው በአለቱ አየር ሁኔታ ላይ ምልክታ እንዲያደርጉ ያመቻቹላቸው።

**ተማሪዎች የፈጠራ ችሎታ እንዲያዳብሩ ማበረታታት**

ከትምህርት ይዘቱ አንፃር የአካባቢያቸውን አየር ሁኔታ መነሻ በማድረግ የአየር ጠባይ ምሳሌዎችን እንድሰጡ ማበረታታትና የመሳሰሉትን ተግባራት ማሠራት ያስፈልጋል።

**የምዘና ዘዴዎች**

በትምህርቱ መጀመሪያ፣ በህደት እያለና ማጠቃለያ ላይ የተማሪዎችን ግንዛቤ ከሚጠበቀው የመማር ውጤት አንፃር በመገምገም ግብረ መልስ መስጠት ጠቃሚ ነው። መጀመሪያ ላይ ተማሪዎች የአለቱን አየር ሁኔታና ባለፉት ቀናት ከነበረው ምን አይነት ልዩነት እንዳለው እንዲናገሩ ይጠይቁ። በመቀጠል የአየር ጠባይ ተለዋዋጭ መሆኑን ከገለጹላቸው በኋላ እያንዳንዱ ተማሪ የአየር ጠባይ ምሳሌዎችን እንድሰጡ በመጠየቅ የተረዱትን እንድናገሩ ያድረጉ። ቀጥሎም ተማሪዎቹ ከሚሠጡት መልስ በመነሳት የአየር ጠባይ ማለት ምን ማለት እንደሆነ በትክክል እንዲያውቁ ገንቢ ግብረ መልስ ይሰጧቸው።

**3.2. ተፈጥሮአዊ ክስተቶች**

ከተማሪዎች የሚጠበቅ ዝቅተኛ የመማር ብቃት

ተማሪዎች ይህንን ንዑስ ርዕስ ከተማሩ በኋላ፡

- የወቅቶችን ጽንሰ ሀሳብ ይገልጻሉ።
- የቀንና ሌሊት ትርጉም ይሰጣሉ።
- ቀስተ ደመናና ጎርፍ አልፎ አልፎ የሚፈጠሩ የጥፌጥሮ ክስተቶች መሆናቸውን ይረዳሉ።

**ዋና ዋና ነጥቦች**

ይህ ንዑስ ርዕስ በዑደት የሚፈጠሩ ተፈጥሮአዊ ክስተቶች (ወቅቶች፣ ቀን፣ ሌሊት) እና አልፎ አልፎ በሚፈጠሩ ተፈጥሮአዊ ክስተቶች (ቀስተ ደመና፣ ጎርፍ እና ድርቅ) ላይ ያተኮረ ነው። በመሆኑም ተማሪዎች በዑደትና አልፎ አልፎ በሚፈጠሩ ተፈጥሮአዊ ክስተቶች መካከል ያለውን ልዩነት እንዲረዱ ማድረግ ያስፈልጋል።

**ቅድመ ዝግጅት**

በተማሪዎች መጽሐፍ ውስጥ የቀረቡትን ሥዕሎች መነሻ በማድረግ በቡድን እና አልፎ አልፎ የሚፈጠሩትን ተፈጥሮአዊ ክስተቶችን ለማስተማር የሚረዱ የትምህርት መርጃ መሣሪያዎችና ስዕሎችን ያዘጋጁ። በተጨማሪም ተማሪዎች የትምህርቱን ይዘት ከአካባቢያቸው ተጨባጭ ሁኔታ ጋር አገናኘው እንደረዱ በአካባቢያቸው የሚታዩ ተፈጥሮአዊ ክስተቶች ላይ የመሰክ ምልክታ እንድያደርጉ ነገራቸውም በመያዝ ይዘጋጁበት።

**የመማር ማስተማር ዜዴ**

በቡድን የሚፈጠሩት ተፈጥሮአዊ ክስተቶችን በተመለከተ የተማሪዎችን ግንዛቤ ለማወቅ እያንዳንዱን ተማሪ የሚከተሉትን የግንዛቤ ጥያቄዎች በመጠየቅ የእለቱን ትምህርት መጀመር ይቻላል።

1. የፀሐይ ብረሃን የሚኖርበት ጊዜ ምን ተብሎ ይጠራል?
2. የጨለማ ጊዜ ምን ተብሎ ይጠራል?

ተማሪዎች በጥያቄዎቹ ላይ መልስ ከሰጡ በኋላ በተማሪዎች መጽሐፍ የቀረቡትን ሥዕሎች በመጠቀም የቀንና ሌሊት ምንነት፣ በቀንና ሌሊት መካከል ያለውን ልዩነት እንድረዱ በማድረግ ይግለጹላቸው። ቀን ማለት ፀሃይ ወጥታ እስክትጠልቅ ድረስ ያለ ጊዜ መሆኑን፣ ሌሊት ደግሞ ፀሐይ ጠልቃ እስከምትወጣ ድረስ ያለ ጊዜ መሆኑን ሕፃናት እንዲያውቁ ማድረግ ያስፈልጋል።

በአንድ አመት ውስጥ አራት ወቅቶች /ክረምት፣ ፀደይ፣ ቢጋ እና በልግ/ የሚባሉ ወቅቶች መኖራቸውን ለተማሪዎች ይንገሩላቸው። በተለይ ደግሞ በአራቱ ወቅቶች የሚስተዋሉ የአየር ሁኔታዎችን ተማሪዎች ለይተው በእነዚህ አራቱ ወቅቶች በአካባቢያቸው የሚከናወኑ ተግራትን መለየት በሚያስችላቸው መንገድ ተያያዥ ጥያቄዎችን በመጠየቅ የተማሪዎችን የግንዛቤ ደረጃ ማሳደግ ያስፈልጋል።

በመጨረሻም ወቅቶች በአንድ አመት ውስጥ በቡድን የሚፈጠሩ ተፈጥሮአዊ ክስተቶች መሆናቸውን ተማሪዎቹ መረዳታቸውን ለማረጋገጥ በተማሪ መጽሐፍ ውስጥ የቀረበውን የተግባር ጥያቄ 3.1 እና መሰል ጥያቄዎችን በመስጠት ግብረ መልስ ይሰጧቸው። አልፎ አልፎ የሚፈጠሩ ተፈጥሮአዊ ክስተቶች የትኞቹ እንደ ሆኑና በምን ጊዜ እንደምከሱትም የተለያዩ ሥዕሎችን በመጠቀም ማስረዳት ያስፈልጋል። በአካባቢያቸው አልፎ አልፎ

የሚከሰቱ ተፈጥሮአዊ ክስተቶች በአብዛኛው በምን ጊዜ እንደሚከሰቱና ለምን እንደሚከሰቱ እንድረዱ መምራት ጠቃሚ ነው።

በአጠቃላይ የቡድን ውይይት፣ የመስክ ጉብኝት (ምልክታ) እና መሰል የመማር ማስተማር ዘዴዎችን በመጠቀም ተማሪዎቹ መጨበጥ የሚገባቸውን ብቃት እንዲያገኙ ማድረግ ይቻላል።

**ተማሪዎች የፈጠራ ችሎታቸውን እንዲያዳብሩ ማበረታታት**

- የአካባቢያቸውን ተፈጥሮአዊ ክስተቶችን እንዲያጠኑ መርዳትና ማበረታታት

**የምዘና ዘዴ**

በመጀመሪያ በትምህርቱ ዋና ዋና የዘቶች ላይ የተማሪዎችን ግንዛቤ ደረጃ ተከታታይ በሆነ የምዘና ዘዴ ለመለየት ጥረት ያደርጉ። ይህንም ለማድረግ በተማሪ መጽሐፍ ውስጥ የተሰጡ የግንዛቤ እና ተግባር ጥያቄዎችን ተማሪዎች በግል፣ በጥንድና በቡድን እንዲሠሩ በማመቻቸት የእያንዳንዱን ተማሪ ተሳትፎ በመከታተል ግብረ መልስ ይሰጡ።

በተማሪዎች መጽሐፍ ውስጥ ከቀረቡ ጥያቄዎች ውጭ ከተማሪዎቹ ተጨባጭ አካባቢ ሁኔታ ጋር የተያያዙ ጥያቄዎችን በመጠየቅ የተማሪዎችን ተሳትፎ ማጎልበት ያስፈልጋል።

**ለምሳሌ፡-**

- በክረምት፣ ፀደይ፣ በጋ እና በልግ ወቅቶች ውስጥ ያሉትን ወራት እንዲናገሩ ማድረግ
- በእያንዳንዱ ወቅቶች የሚስተዋሉ የአየር ሁኔታ እንዲናገሩ ማድረግ እና የመሳሰሉ ጥያቄዎችን በመጠየቅ የተማሪዎችን ግንዛቤ ከሚጠበቀው ብቃት አንፃር በመመዘንና ተገቢውን ግብረ-መልስ በመስጠት ውጤታቸውን በቀጣይነት መመዘገብ ያስፈልጋል።

**የተግባሮች እና የግንዛቤ ጥያቄዎች መልሶች፡**

የተግባር ጥያቄ 3.1 መልስ

ሀ. በጋ	ለ. በልግ	ሐ. ክረምት	መ. ጸደይ
-------	--------	---------	--------

አልፎ አልፎ የሚከሰቱ	በውደት የሚከሰቱ
ንፋስ	ክረምት
ጎርፍ	በልግ
ድርቅ	በጋ
ቀስተደመና	ፀደይ
	ቀንና ሌሊት

**3.3. በአካባቢያችን የሚገኙ ሕይወት ያላቸውና ሕይወት የሌላቸው ነገሮች ከተማሪዎች የሚጠበቅ ዝቅተኛ የመማር ብቃት**

ተማሪዎች ይህንን ንዑስ ርዕስ ተምረው ከጠናቀቁ በኋላ፡

- ሕይወት ያላቸውና ሕይወት የሌላቸው ነገሮችን መለያ ባህሪያት ይለያሉ፤
- በምግብ፣ ለመጓጓዣ እና ለመሳሰሉ የሚውሉትን የእንስሳት መድቦችን ይለያሉ፤
- እንስሳትን ባላቸው መለያ ሁኔታ (በቆዳ ሁኔታ፣ በእንቅስቃሴ፣ በእርባታና በእግር ቁጥር) እና የመሳሰሉትን መሠረት በማድረግ መመደብ ይችላሉ፡፡

**ቅድመ ዝግጅት**

ይህን ንዑስ ርዕስ ለማሰተማር የሚከተሉትን የትምህርት መርጃ መሣሪያዎችን ማዘጋጀት አለቦት፡

- የተለያዩ የእንስሳትና እጽዋት ፎቶዎች
- ሕይወት ያላቸውና የሌላቸውን ነገሮች የሚወክሉ የተለያዩ ፖስቲሮች
- በተማዎች መጽሐፍ ውስጥ በቀረበው መሠረት በአካባቢው የሚገኙ የተለያዩ የእንስሳት ምድቦችን
- የእንስሳትና የእጽዋትን ባህሪያትን የሚገልፁ ሥዕሎች
- ሕይወት ያላቸው እና ሕይወት የሌላቸውን እንሳሳት የሚያሳዩ ሠንጠረዦች
- ከተለያዩ ቦታዎች የተሰበሰቡ እጽዋቶች

**የመማር ማስተማሪ ዘዴ**

መጀመሪያ ሕይወት ያላቸውና ሕይወት የሌላቸው ነገሮች ምን እንደሆኑ ተማሪዎች ያላቸውን ሐሳብ እንደሠጡ ለክፍል ተማሪዎች ያቅርቡ። ተማሪዎቹ የሚሠጡን መልስ መሠረት በማድረግ በአካባቢያችን የሚገኙ ነገሮች ሕይወት ያላቸውና ሕይወት የሌላቸው ተብለው በሁለት እንደሚከፈሉ ማብራሪያ ይስጧቸው። በቡድን ውይይት፣ በተግባርና በጉብኝት /ምልክታ/ ዘዴ፣ በጥያቄና መልስ ዘዴ እና በመሳሰሉት ማስተማር ይቻላል።

**1. ሕይወት ያላቸው ነገሮች**

በአካባቢያችን ያሉት ሕይወት ያላቸው ነገሮች እፅዋቶችና እንስሳት ተብለው በሁለት እንደሚመደቡ ለተማሪዎቹ ያስረዱ። ቀጥሎም በአካባቢያቸው የሚገኙ የእንስሳትና እፅዋት ስሞችን እንዲገልፁ በማድረግ ይዘቱን ለማስተማር ያዘጋጁትን ሥዕሎች ለተማሪዎቹ ያሳዩዋቸው።

**ሀ. በአካባቢያችን የሚገኙ እፅዋት**

በተማሪዎች መጽሕፍ ውስጥ የሚገኙና ከይዘቱ ጋር ተያያዥ የሆኑ ሥዕሎችን አጉልቶ በመሳልና ለተማሪዎቹ በማሳየት የክፍል ተማሪዎች እንድንገልጹ ያድርጉ። በተጨማሪም ተማሪዎቹን በቡድን በማደራጀት የትምህርት ቤታቸውን ወይም የመኖሪያ ቤታቸውን አካባቢ በመጎብኘት የእፅዋት አይነቶች መዝግበው ለክፍል እንዲያቀርቡ በማድረግ ያበረታቷቸው።

**ለ. በአካባቢያችን የሚገኙ እንስሳት**

ተማሪዎች በአካባቢያቸው የሚገኙትን የእንስሳት ስሞች እንዲዘረዝሩ በመጠየቅ ትምህርቱን መጀመር ይቻላል። በማስተማር በህደቱ በተማሪዎች መጽሕፍ ውስጥ ያሉ ሥዕሎችን እና ሌሎች ተመሳሳይ ምስሎችን መጠቀም ይቻላል።

**ሐ. ሕይወት ያላቸው ነገሮች ባህርያት**

**1. የእፅዋት ባህርያት**

አጽዋት ያድጋሉ፣ ለማደግ ደግሞ የፀሃይ ብርሃን ይፈልጋሉ። በመሆኑም የፀሃይ ብርሃን ወደ አለበት አቅጣጫ ያድጋሉ። ተማሪዎች የእፅዋትን ባህርያት ጽንሰ-ሃሳብ እንዲረዱ ለማድረግ በመጽፋቸው ውስጥ ያሉትን የተግባር ጥያቄዎችን እንደሠሩ ያመቻቹላቸው፣ በዚህም መሠረት ተማሪዎች የአጽዋት ዘሮችን በጣሳ ወይም በትምህርት ቤታቸው

የችግኝ ቦታ አዘጋጅተው በማብቀል ማሳደግ ይችላሉ። በዚህ ተግባር ሥራ ተማሪዎቹ ችግኞቹን በመንከባከብና በመጎበኘት የሚታዩ ልዩነቶችን እንዲገነዘቡ ማድረግ ያስፈልጋል። ቀጥሎም ተማሪዎቹ በአካባቢያቸው እያደጉ ያሉትን እጽዋት እንዲመለከቱ ያበረታቷቸው።

እፅዋት የፀሐይ ብርሃን ወደ አለበት አቅጣጫ በማደግ ስሜታቸውን እንደምገልጹ ተማሪዎቹ ያበቀሏቸውን ችግኞች የፀሃይ ብርሃን በሚያስተላለፍ የቤት መስኮት ላይ በማስቀመጥ ችግኞቹ ወደ ብርሃን አቅጣጫ በማደግ ስሜታቸውን እንደሚያሳዩ ያረጋግጡ።

**እፅዋት ይራባሉ**

እፅዋት እንደምራቡ ለተማሪዎቹ ግንዛቤ ለማስጨበጥ የተለያዩ ሥዕሎችና እፅዋቶችን ወደ መኖሪያ ክፍል በማምጣት ወይም በመስክ ላይ እንዲመለከቱ ማድረግ ይቻላል። ለምሳሌ፡- ድንች፣ ስንዴ፣ በቆሎ፣ ስኳር ድንች እና የመሳሰሉት።

**2. የእንስሳት ባህሪያት**

ተማሪዎች የእንስሳት ባህሪያትን እንዲለዩ ለማድረግ ሥዕሎችን መጠቀም ይቻላል። እነዚህም እንስሳት የሚያድጉና የሚራቡ መሆናቸውን የሚገልፁ፣ እንስሳት ሲመገቡ፣ ሲተነፍሱ፣ ሲንቀሳቀሱ እና ከውስጣቸው ቆሻሻ ሲያስወግዱ የሚያሳዩ ሥዕሎችን መጠቀም አስፈላጊ ነው። በመጨረሻም በእንስሳትና በእፅዋት መካከል ያለውን መመሳሰል እንዲገልጹ እያንዳንዱን ተማሪ በመጠየቅ ግብረ-መልስ መስጠት የስፈልጋል።

**የእንስሳት አመዳደብ**

እንስሳት የቤት እንስሳትና የዱር እንስሳት በመባል በሁለት እንደሚመደቡ ያብርሩላቸው። የቤት እንስሳት ከሰው ጋር ተላምደው የሚኖሩ መሆናቸውን ልጆች ሊያውቁ ይገባል። በዚህ ላይ ተመስርተው በአካባቢያቸው የሚኖሩትን የቤት እንስሳት እንዲዘረዝሩ በማድረግ ግንዛቤያቸውን መለየት ያስፈልጋል።

ለምሳሌ፡-

- በአካባቢያቸው ሥጋቸው ለምግብነት የሚውሉ፣ እንቁላላቸው የማበላ እና ወተታቸው የሚጠጣ፤



- በአካባቢያቸው ለመጓጓዣነት የሚያገለግሉ የቤት እንስሳትን በመጠየቅ የቤት እንስሳት ጥቅሞችን ተማሪዎች እንዲገነዘቡ ያድርጉ።

የዱር እንስሳት ደግሞ ከሰው ሳይላመዱ ከሰው ረቀው የሚኖሩ እንስሳት መሆናቸውን በመግለጽ፣ ተማሪዎች በአካባቢያቸው የሚያወጡባቸውን የዱር እንስሳት ከሚኖሩበት አካባቢያቸው ጋር አንድዘረዝሩ በመጠየቅ ግብረ መልስ ይስጧቸው።

### **የእንስሳት ምድቦች**

በአካባቢያችን የሚገኙ እንስሳትን በተለያዩ ቡድኖች እንደሚመደቡ ተማሪዎች ሊያውቁ ይገባል።

በአካባቢያችን የሚገኙትን እንስሳት ስሞች ወይም ሥዕሎች ለተማሪዎቹ በማሳየት ተማሪዎቹ እንስሳቱን መለያ ባህሪያት ላይ ተመስረተው በተለያዩ ቡድኖች እንዲመደቡ ይምሯቸው።

### **2. ሕይወት የሌላቸው ነገሮች**

በክልላቸው ከሚገኙት ሕይወት ከሌላቸው ነገሮች ውስጥ አንዱን ስም እንዲጠሩ በማድረግ በመጽሐፋቸው ላይ ያለውን ስዕል በማንሳት አሳዩአቸው። ተማሪዎች በቡድን በመወያየት ተጨማሪ ምሳሌ እንድሰጡ እድል ሰጡአቸው። ሕይወት ከሌላቸው ነገሮች ጋር ያላቸውን ልዩነት በመጠየቅ የሕይወት የሌላቸው ነገሮች ባህሪያቶችን ይግለጹላቸው። ተግባር 3.5 ሁለት ሁለት ሆኖ በማስራት ማልሳቸውን ለክፍል እንድገልጹ ሁኔታ አመቻቹላቸው። በመጨረሻም ከዚህ በታች ያሉትን መልሶች እነሱ ከሰጡት መልሶች ጋር በማነፃፀር አስተካክሎላቸው።

#### **የተግባር መልስ**

##### **ተግባር 3.2**

በትምህርት ቤት ቅጥር ግቢ ውስጥ የሚገኙትን የዕጸዋት ስሞችን እንዲዘረዝሩ ማድረግ

##### **ተግባር 3.3**

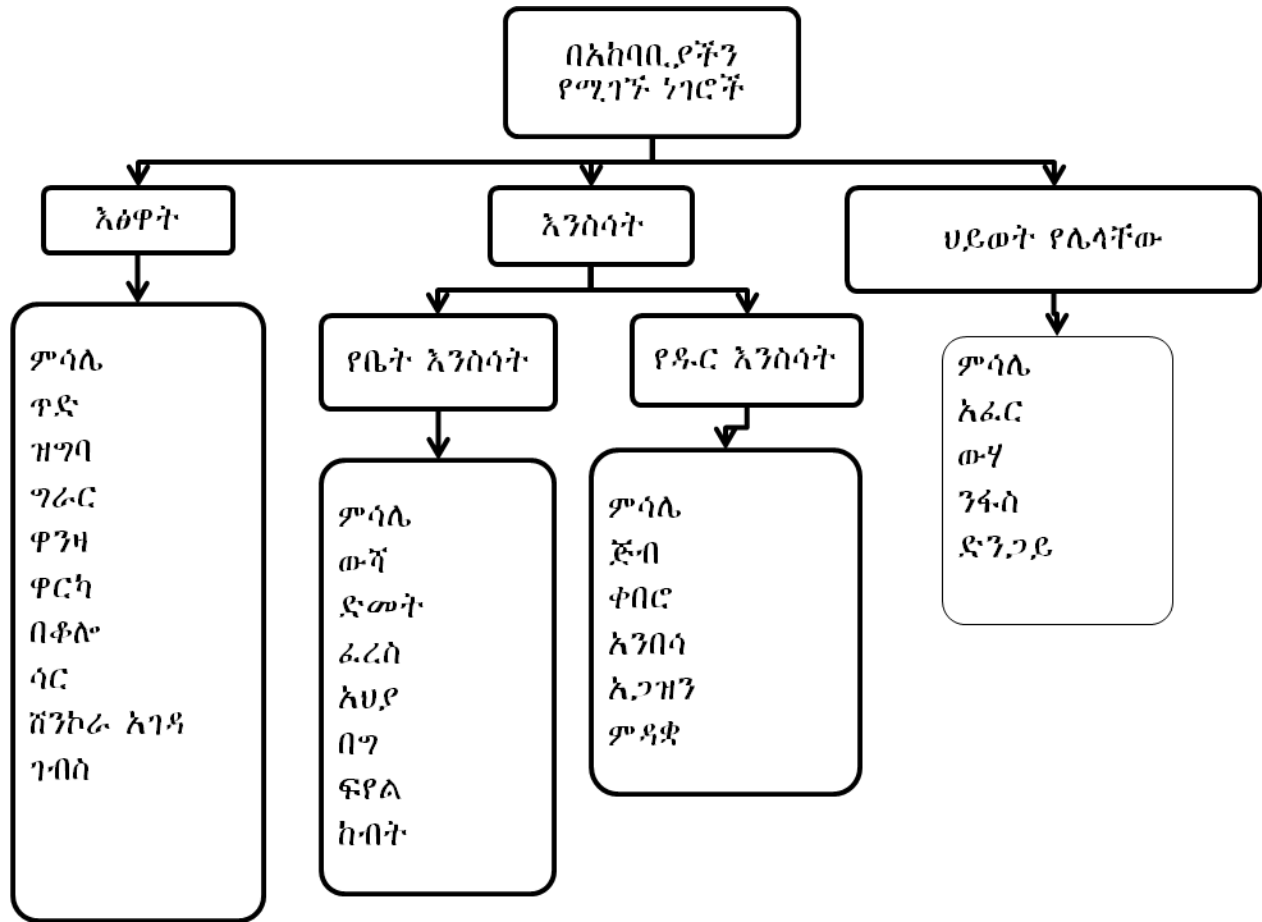
ከእፅዋት ባህሪ ውስጥ አንዱ ማደግ መቻላቸውን ተማሪዎቹ እንድገነዘቡና እንዲመለከቱ ማድረግ

##### **ተግባር 3.4 እፅዋት ፀሐይ ብርሃን ወዳለበት አቅጣጫ የሚያድጉ መሆናቸውን ማሳየት**

የተግባር 3.5 መልስ

ሕይወት ያላቸው	ሕይወት የሌላቸው
ዝግባ፣ ብራቢሮ፣ ሸንኩርት፣ ሳር፣ ጉንዳንና የመሳሰሉት ናቸው።	ወንበር፣ መኪና፣ ሚስማር፣ ድንጋይና የመሳሰሉት ናቸው።

ሕይወት ያላቸውና ሕይወት የሌላቸው ነገሮች የሚለወጡን ንዑስ ርዕስ ከዚህ በታች ባለው መንገድ ማጠቃለል ይቻላል።



**ተማሪዎች የፈጠራ ችሎታቸውን እንዲያዳብሩ ማገዝ**

በዚህ ርዕስ ውስጥ ተማሪዎች የተለያዩ ተግባሮችን በሚሰሩበት ጊዜ ለነገሮች ምደባና ፍቺ መስጠትና የመሳሰሉ ችሎታዎችን ያዳብራሉ።

**የምዘና ዘዴ**

በእያንዳንዱ ሂደት በግልና በቡድን ጥያቄ በመጠየቅ የተማሪዎችን ግንዛቤ እያረጋገጡ መሄድ አስፈላጊ ነው።

አንዳንድ ተግባራትን እንደ የቤት ስራ ያሉ ለተማሪዎች በመስጠት ስራቸውን ተከታትለው ማስተካከያ መስጠት ነው።

በተማሪ መጽሐፍ ውስጥ የተሰጡትን ጥያቄዎች እና ተግባራት በማንበብ ተማሪዎች እንዲሳተፉ የሚያስፈልጉ ነገሮችን ማቅረብ አስፈላጊ ነው። በተማሪዎች መካከል ያለውን የግል ልዩነት እየመዘገቡና ግብረ መልስ እየሰጡ መሄድ አስፈላጊ ነው። በትምህርቱ መጨረሻ እና መሃል ተከታታይ ጥያቄዎችን እየጠየቁ፣ የተማሪዎችን የመማር ብቃት እየገመገሙ እንዲሁም የተማሪዎችን ነጥብ እየመዘገቡ መሄድ ነው።

**3.4 የግልና የአካባቢ ንጽህና**

ተማሪዎች ሊጎናጽፉ የሚገባቸው ዝቅተኛ ብቃት

ከዚህ ትምህርት በኋላ ተማሪዎች፡

የመኖሪያ ቤት፣ የአካባቢና የሽንት ቤት ንጽህና አጠባበቅ ሥራ ላይ ያውላሉ።

**ዋና ዋና ነጥቦች**

በዚህ ርዕስ ተማሪዎች የግልና የትምህርት ቤታቸውን ንፅህና እንዲጠብቁ ማበረታታትና መከታተል።

ተማሪዎች የአካባቢያቸውን ንጽህና በመጎብኘት፣ የአካባቢ ጽዳት ውስጥ እንዲሳተፉ ማድረግ የድርሻቸውን እንዲወጡ የጎብኝት ቦታ ቀድሞ ማዘጋጀት።

በትምህርት ቤት ቅጥር ግቢና መጻዳጃ ቤት አካባቢ የእጅ መታጠቢያ ቦታ ማዘጋጀት።

በትምህርት ቤት ቅጥር ግቢ ውስጥ የቆሻሻ መጣያ ቦታ መኖሩን ማረጋገጥና ማዘጋጀት።

**የመማር ማስተማር ዘዴ**

**የአካባቢ ንጽህና**

በትምህርት ቤት ቅጥር ግቢ ውስጥ ንፁህ ቦታና ቆሻሻ ቦታን በመለየትና ተማሪዎችን በማስጎብኘት የአካባቢያቸውን ንጽህና እንዲጠብቁ ማበረታታት አስፈላጊ ነው። አካባቢን ሊበክሉ የሚችሉ ነገሮችን እንደ ኘላስቲክና ተረፈ ምርት በተዘጋጀላቸው ቦታ ብቻ መጣል እንዳለባቸው ማስገንዘብ። ቆሻሻ በተገኘው ቦታ ሁሉ የሚጣል ከሆነ አካባቢን ማቆሻሻ እንደሚችሉ ተማሪዎችን ማስገንዘብ፣ የትምህርት ቤት ቅጥር ግቢና መማሪያ ክፍሎች

በየጊዜው መጽዳት እንደሚገባና ተማሪዎች ድርሻቸውን እንዲወጡ ማድረግ የግል ንጽህናቸውንም እንዲጠብቁ ማድረግ ነው።

የአካባቢ ንጽህና ከሚጠበቅባቸው ዘዴዎች አንዱ ቆሻሻ የሚጣልበትና የሚጠራቀምበት ቦታ መኖሩ ነው። ስለዚህ በትምህርት ቤት ቅጥር ግቢ ውስጥ ቆሻሻ የሚጠራቀምበት ገንዳ ወይም ጉድጓድ ለተማሪዎች በማሳየት እንዲጠቀሙበት ማድረግ።

ተማሪዎች በመኖሪያ ቤታቸው አካባቢ ንጽህናን መጠበቅ ለጤንነታቸው አስፈላጊ እንደሆነ ማወቅ አለባቸው።

**የግል ንጽህና**

ተማሪዎች የግል ንጽህና አጠባበቅን እንዲለማመዱ መምራት ለምሳሌ፡

- ከመፀዳጃ ቤት ሲመለሱ እጃቸውን እንዲታጠቡ
- በየቀኑ ጥርሳቸውን እንዲያፀዱ
- ጠዋት ጠዋት ፊታቸውን እንዲታጠቡ
- በየቀኑ እግራቸውን እንዲታጠቡ
- በየጊዜው ንፁህ ልብስ እንዲለብሱ ማስተማር።

በአጠቃላይ ተማሪዎች የግል ንጽህናቸውን መጠበቅ ጥቅም እንዳለው በትክክል ማስጨበጥና መከታተል አስፈላጊ ነው።

ተማሪዎች የፈጠራ ችሎታቸውን እንዲያዳብሩ ማገዝ

በዚህ ትምህርት ተማሪዎች የግልና የአካባቢያቸው ንጽህናን መጠበቅ ፍላጎት ያዳብራሉ።

የቆሻሻ ማጠራቀሚያ ገንዳ/ጉድጓድ የማዘጋጀት ሙያን ያገኛሉ። እንዲሁም የቆሻሻ ማጠራቀሚያ ገንዳን ፈጥረው ሊጠቀሙበት ይችላሉ።

**የምዘና ዘዴ**

ተማሪዎች በትምህርት ቤታቸው ቅጥር ግቢ ውስጥ የጽዳት ሥራ ላይ እንዲሳተፉ ማድረግ የአካባቢ ንጽህና መጠበቅ ፍላጎት እንዲያዳብሩ ማገዝ ነው።

መምህሩ/ርቷ የተማሪዎችን የግል ንጽህና በየቀኑ በመከታተል የግል ንጽህና አጠባበቅ ላይ ጥሩ አመለካከት እንዲኖራቸው በመከታተል መምራት ነው።

---

**የግንዛቤ ጥያቄ መልስ**

የግልና የአካባቢ ንፅህና ለመጠበቅ የሚያስፈልጉ ሌሎች ፊት መታጠብና የመጫወቻ ማፅዳት የመሳሰሉት ናቸው።

**የምዕራፍ 3 መልመጃ መልስ**

1. ሀ
2. ሐ
3. መ
4. ሀ
5. ሐ
6. ሐ
7. መ
8. 1 ጸደይ            2. በጋ            3. በልግ            4. ክረምት
9. ዝናብ በሚጠፋበት ጊዜ
10. ከተማሪ መጽሐፍ ላይ ተመልከት
11. ከተማሪ መጽሐፍ ላይ ተመልከት

# ምዕራፍ 4 የአካባቢ ህብረተሰብ

የክፍለ ጊዜ ብዛት፣ 36

## የምዕራፉ የመማር ውጤቶች

በዚህ ምዕራፍ መጨረሻ ተማሪዎች፡-

- የቤተሰብ አባላትን ይዘረዝራሉ፡፡
- የቤተሰብ መሠረት የሆኑትን ነገሮች ይዘረዝራሉ፡፡
- ለትምህርት ቤቱ መህበረሰብ የሚያስፈልጉትን ነገሮች ይለያሉ፡፡
- በትምህርት ቤት በጓደኝነት ማካከል ያለውን ግንኙነት ያበለፅጋሉ፡፡
- በትምህርት ቤት ውስጥ ሲከበሩ የምችሉትን ነገሮች ይሳያሉ፡፡

### መግቢያ

ይህ ምዕራፍ ዋና ዋና ርዕሶችን በውስጡ የያዘ ነው፡፡ የመጀመሪያ ርዕስ የቤተሰብ አባላትና ድርሻቸው የሚለውን ይዘዋል፡፡ ይህ ምዕራፍ የቤተሰብ አባላት ላይ ያተኮረ ነው፡፡ መዕራፉ የአባት፣ የእናት እና የልጆች ድርሻን ይተነትናል፡፡

ሁለተኛ ርዕስ ለቤተሰብ ኑሮ የሚያስፈልጉ መሠረታዊ ነገሮችን ምግብ፣ ልብስ እና የመኖሪያ ቤት መሆኑን ይለያሉ፡፡

ሦስተኛ ርዕስ፡ ማህባራዊነት በት/ቤት ውስጥ ነው፡፡ የትምህርት ቤት ማህበረሰብ አባላትን የሚመለከት ነው፡፡

አራተኛ ርዕስ በትምህርት ቤት ውስጥ ያሉትን ግንኙነቶችን የሚመለከት ነው፡፡ ይህ ርዕስ የተለያዩ ተግባራትን አብሮ መስራትን ይማለክታል፡፡

አምስተኛ ርዕስ በትምህርት ቤት ውስጥ የሚማሩት ስነ-ምግባር ነው፡፡ ተማሪዎች ማክበር ያለባቸው የስነ-ምግባር እሴቶችን በውስጡ ያቀፉ ነው፡፡ እንደሌሎቹ ምዕራፎች በዚህ ርዕስ ውስጥም የተማሪዎችን ግንዛቤ የሚያዳብሩ ተግባራትና ጥያቄዎች ተካተዋል፡፡ ስለዚህ እነዚህን ተግባራትና ጥያቄዎች ለማሰራት የተማሪ ተሳትፎ ከፍተኛ መሆን አለበት፡፡

**4.1 የቤተሰብ አባላትና ድርሻቸው የተሰጠው የክፍለ ጊዜ ብዛት፤ 10**

**የመማር ውጤቶች**

የዚህ ርዕስ የመማር ውጤቶች

በዚህ ርዕስ መጨረሻ ተማሪው/ሪዋ:-

- የቤተሰብ አባላትን ይዘረዝራሉ።
- የአባትና እናት ድርሻን ይገልጻሉ።
- ልጆች በቤተሰብ ውስጥ ያላቸውን ድርሻ ይገልጻሉ።

**ዋና ዋና ነጥቦች**

በዚህ ርዕስ ስር የቤተሰብ አባላት ስም፣ እናት፣ አባት፣ ልጆች እና ከእነሱ ጋር የምኖሩትን የያዘ ነው። የቤተሰብ ድርሻ ልጆቻቸውን መንከባከብ፣ መውደድ፣ ንፅህናቸውን መጠበቅ፣ ልጆችን ማስተማር እና ማስጠናት ናቸው። ይህን ርዕስ ለማስተማር የተማሪዎችን እውቀት፣ ችሎታ እና አመለካከት የሚያዳብሩ የተለያዩ ዘዴዎችና ተማሪዎቹን ማብቃት በምችል ምዘና መጠቀም አስፈላጊ ነው። ይህን ርዕስ የመማር ሂደት ውስጥ በተማሪው መጽሐፍ ውስጥ ያሉትን ተግባራትና ጥያቄዎች መልስ በመስጠት ተማሪዎቹ በሞራል እንድሳተፉ ማበረታታት ነው።

**ቅድመ ዝግጅት**

መምህሩ/ርቷ ይህን ርዕስ ለማስተማር በተማሪ መጽሐፍ ላይ በተቀመጠ መሠረት የቤተሰብ አባላትን እና የስራ ድርሻቸውን የሚያሳይ ሥዕሎችና ማዘጋጀት አስፈላጊ ነው። ልጆች በቤተሰብ ውስጥ የራሳቸውን ድርሻ ለማሳየት በተማሪ መጽሐፍ ውስጥ ያለውን እንደ ፊት፣ እጅና እግር መታጠብ የሚያሳይ ሥዕል ማዘጋጀት ነው።

**የመማር ማስተማር ዘዴ**

የአለቱን ትምህርት ከመጀመሩ በፊት ተማሪዎችን ለማነሳሳት እና የተማሪዎችን የማስተዋል ችሎታ ለማስተዋል ስለ ቤተሰብ አባላትና የስራ ድርሻቸውን መላልሰው መጠየቅ ሃሳብ/መልስ እንድሰጡ እድል መስጠት ነው። ተማሪዎች የቤተሰብ ድርሻን በድራማ መልክ እንዲያቀርቡ ማመላከት፣ ማገዝ እና ማበረታታት ነው። ከዚህ ርዕስ ውስጥ ለተሰጡት የተግባራት/ጥያቄዎች ማብራሪያ መስጠት። እንዲሁም በቡድን ስራ ውስጥ

በማሳተፍ እርስ በርስ እንዲማማሩ ማድረግ። ተማሪዎቹ በተማሪው መማሪያ መጽሐፍ ላይ በቅደም ተከተል በተጠየቀው ጥያቄ ላይ የቤተሰብ አባላትን እንድናገሩ መጠየቅ። መምህሩ/ርቷ የቤተሰብ ድርሻ የሚያሳይ ሥዕሎችና በመጽሐፍ ውስጥ የተጠቀሱትን ሐሳብ በመታገዝ በጥንድ እና በቡድን ስራ ትምህርቱን ማጠናከር፤ በቤተሰብ ውስጥ መከባበር ከሌሎች የቤተሰብ አባላት ጋር መገናኘት አስፈላጊ እንደሆነ ማስገንዘብ። ተማሪዎች በቤተሰብ ውስጥ ያላቸውን ድርሻ እንድወያዩ እና ሐሳብ እንዲለዋወጡ ማድረግ።

### **የምዘና ዘዴዎች**

በመማር ማስተማር ሂደት ውስጥ ከመጀመሪያ እስከ መጨረሻ የቤተሰብ እና የራሳቸውን ድርሻ መለየታቸውን፣ መግቢያ አቅርቦትና አለማውን ከግብ ማድረሳቸውን በጥያቄ የሚዘናውን ግንዛቤ እያረጋገጡ መሄድ።

እያንዳንዱ ተማሪ በመጽሐፍቸው ላይ ያለውን ሥዕል ከቤተሰባቸው ጋር በማነፃፀር እንድናገሩ መጠየቅ የአባት እና እናትን ድርሻ ለይተው መናገራቸውን ለማረጋገጥ መመዘን ነው። በተጨማሪ ተማሪዎች በቡድን ወይም በጥንድ በጥንድ በመሆን ተራ በተራ የቤተሰባቸውን አባል እና የአባትና የእናት ድርሻን እንድገልፁ ማድረግ። የተጠየቁትን ጥያቄዎችና ተግባራት ሁሉ በመጽሐፍቸው ላይ ያለውን ሥዕሎች ከቤተሰብ አባላታቸው ጋር በመወዳደር በክፍል ውስጥ እንድነጋገሩ ማድረግ። ከግንዛቤ ጥያቄዎች የቤተሰባቸውን ስም፣ ብዛት እና የስራ ድርሻቸውን በመጠየቅ ክፍል ውስጥ በጽሑፍና በቃል እንዲያቀርቡ ማድረግ።

### **የተግባር 4.1 መልስ**

የግንዛቤ እና የተግባር ጥያቄዎች መልስ

4.1 በደምብ ተወያይተውበት እርስ በርስ እና ለክፍል በማቅረብ ስለ ቤተሰብ አባላት በደምብ/በጥልቅ እንድወያዩ ሰፊ ምዘናን በማካሄድ የተማሪዎችን ግንዛቤ ማጠናከር ነው።

### **4.2 ለቤተሰብ የሚያስፈልጉ መሠረታዊ ነገሮች**

#### **የዚህ ርዕስ የመማር ውጤቶች**

በዚህ ርዕስ መጨረሻ ተማሪው/ሪዎች:-



**ዋና ዋና ነጥቦች**

ለሰው ልጆች መሠረታዊ የሆኑ ነገሮች ምግብ፣ ልብስ እና መጠልያ ናቸው። በመማር ማስተማር ዘዴ የተማሪዎችን ግንዛቤ እና ሙያዊ ክሶሎት የሚጨምር መካተት አስፈላጊ ነው። እንደዚሁም የተማሪዎችን ግንዛቤ በተከታታይ መገምገም ተገቢ ነው። በመማር ማስተማር ሂደት ውስጥ ተማሪዎችን በጥያቄ እና መልስ ዘዴ እንዲሁም በመጽሐፋቸው ውስጥ የተካተቱትን የተግባር ስራዎችን እና መልመጃዎችን እንዲሰሩ ካደረጋችሁ በኋላ ትክክለኛ መልስ መስጠት ተገቢ ይሆናል።

**ቅደመ ዝግጅት**

መምህራን በተማሪ መጽሐፍት ውስጥ የተካተቱትን የምግብ ዓይነቶች እና ልብሶችን በፎቶግራፍ ወይም በስዕል መልክ ማዘጋጀት ይጠብቅባቸዋል። መምህራን የትምህርቱን ዓላማ የማያሳካ የአለታዊ ትምህርት ዕቅድ ማዘጋጀት ይኖርባቸዋል።

**የመማር ማስተማር ዘዴ**

መምህራን የዕለቱን ትምህርት ከመጀመራችሁ በፊት ለሰው ልጅ ኑሮ መሠረታዊ የሆኑ ነገሮችን ተማሪዎች እንዲተነትኑ ማድረግ። ተማሪዎች መልስ ከሰጡ በኋላ በመጽሐፋቸው ውስጥ የተሰጡትን ስዕሎችን መሠረት በማድረግ ሁለት ሁለት ሆኖ ወይም በቡድን እንዲወያዩ ማድረግ።

**የሚዘና ዘዴ**

የራሳቸውን ወይም የቤተሰቦቻቸውን ኑሮ መሠረት በማድረግ ለሰው ልጅ ኑሮ መሠረታዊ የሆኑ ነገሮችን እንዲያብራሩ በማድረግ ግንዛቤያቸውን መረዳት አስፈላጊ ነው። የዕለታዊ ትምህርት እዕድ ማዘጋጀትም አስፈላጊ ነው።

በመማር ማስተማር ሂደት ውስጥ ለቤተሰቦች ኑሮ መሠረታዊ የሆኑ ነገሮች ምግብ፣ ልብስ እና መጠልያ መሆኑን በቡድን ወይም በግል ተማሪዎች እንዲወያዩበት ማድረግ። በመጨረሻም እያንዳንዱ ተማሪ ለሰው ልጆች መሠረታዊ የሆኑ ነገሮችን ማብራራት መቻል አለባቸው።

**የተግባር ጥያቄዎች መልስ**

ይህንን የተግባር ጥያቄዎችን ለመመለስ ምግብ ፣ ልብስ እና መጠልያ በስዕል መልክ ማዘጋጀት አስፈላጊ ነው።

### 4.3 የትምህርት ቤት ማህበረሰብ ከምዕራፍ የሚጠበቁ የመማር ውጤቶች

- የትምህርት ቤቱ ማህበረሰብ አባል የሆኑትን ይለያሉ

#### ዋና ዋና ነጥቦች

በዚህ የትምህርት ይዘት ውስጥ ተማሪዎች የትምህርት ቤት አባል የሆኑትን መምህራን፣ ርዕሰ መምህራን፣ የትምህርት ቤቱን ጥበቃ ሠራተኛ፣ የጽዳት ሠራተኞችን እና ፀሐፊዎችን ይለያሉ። በዚህ የትምህርት ሂደት ውስጥ የግንዛቤ ጥያቄዎችን በመጽሐፋቸው ውስጥ የተጠቃለሉትን ስዕሎችን በመጠቀም መልስ እንድሰጡ ማበረታታት አስፈላጊ ነው።

#### ቅደመ ዝግጅት

መምህራን በተማሪ መጽሐፍ ላይ የተቀመጡትን ስዕሎችን አጉልተው በሚያሳይ መልኩ በማዘጋጀት ለማስተማራያነት መጠቀም አስፈላጊ ነው። መምህራን የትምህርት ቤቱ ማህበረሰቦችን ለማስተማር በጎብኝት ፕሮግራም ዘዴ የትምህርት ቤቱን ማህበረሰብ አባል እንዲለዩ ማድረግ አስፈላጊ ነው።

#### የመማር ማስተማር ዘዴ

የትምህርት ቤት ማህበረሰብ ለማስተማር በተማሪ መጽሐፍ ላይ የተሰጠውን ስዕል በመጠቀም በቡድን እና በግል እንዲወያዩበት ማድረግ አስፈላጊ ነው። በሚቀጥለው የትምህርት ዝግጅት ደግሞ የትምህርት ቤቱን ግቢ በጎብኝት ፕሮግራም የትምህርት ቤቱን ማህበረሰብ እንዲለዩ ማድረግ ያስፈልጋል። በመጨረሻም ከጎብኝቱ በኋላ ተማሪዎች በአካል ያዩትን ነገሮች ለክፍል ሪፖርት ካቀረቡ በኋላ ግብረ-መልስ በመስጠት የእላቱን ትምህርት ማጠቃለል አስፈላጊ ነው።

#### ተማሪዎች የፈጠራ ችሎታቸውን እንዲያዳብሩ መደገፊ

የትምህርት ቤቱን ማህበረሰብ መገኛ ተማሪዎች በካርታ ሠርተው እንዲያቀርቡ ማድረግ። ተማሪዎች ካርታ አዘጋጅተው ያመጡትን ለክፍል ተማሪዎች እዲያቀርቡ ማድረግ አስፈላጊ ይሆናል። ምክንያቱም የተማሪዎች ሙያዊ ክፍሎቻችን እንዲጨምር ከፍተኛ አስተዋጽኦ ስላለው ነው።

**ተከታታይ ሚዘና**

እያንዳንዱ ተማሪ የትምህርት ቤታቸውን ማህበረሰብ ለይተው እንዲያብራሩ ማድረግ። የትምህርቱን ዋና ዓላማ መረዳታቸውን መገምገም አስፈላጊ ነው። የተማሪዎች ጉብኝት እና በክፍል ውስጥ የተማሩት የትምህርቱን ዋና ዓላማ ማሳካት መቻሉን መገምገም ጠቃሚ ነው። የግንዛቤያቸውን መጠን በመገምገም ድጋፍ የሚያሰፈልጋቸውን በመለየት ማገዝ አስፈላጊ ነው።

**4.4 የትምህርት ቤቱ ማህበረሰብ ግኑኝነት ተማሪዎች ሊኖራቸው የሚገባ ዝቅተኛ ብቃት**

- የትምህርት ቤት ማህበረሰብ ግኑኝነት እና ኃላፊነታቸውን ይረዳሉ።

**ዋና ዋና ነጥቦች**

በዚህ ትምህርት ርዕስ ውስጥ ተማሪዎች የትምህርት ቤቱ ማህበረሰብ የሚያደረጉትን ግንኙነቶች ለምሳሌ አብሮ መስራት፣ አብሮ መማር፣ በጋራ ችግኞችን መንከባከብ ያላቸው ጥቅም ይማራሉ። መምህራን ከመማር ማስተማር ዘዴዎች ውስጥ በይበልጥ የተማሪዎችን ግንዛቤ፣ አመለካከት እና ሙያዊ ክዕለቶችን የሚያጎልብቱትን መርጠው መጠቀም አስፈላጊ ነው።

**ቅደመ ዝግጅት**

መምህራን በትምህርት ዕቅዳቸው ውስጥ ተማሪዎችን ለማወያየት ዕድል የሚሰጥ፣ በቡን እና በግል ሆኖ የትምህርቱን ተግባራት እና መልመጃዎችን የሚያሰራ ዘዴዎችን ማካተት አስፈላጊ ነው።

**የመማር ማስተማር ዘዴ**

ተማሪዎች የሚያደረጉትን ግንኙነቶችን እና ኃደኝነታቸው እንዲጠናከር በክፍል ውስጥ እና ውጭ አብሮ እንድጫወቱ ሁኔታዎችን ማመቻቸት። ተማሪዎች በጋራ መስራት የሚችሉትን ነገሮች በጋራ እንዲሠሩ ማድረግ እና ኃደኝነታቸውን እንዲያጠናክሩ ማበረታታት ጠቃሚ ነው። ለምሳሌ፡ በጋራ ኳስ መጫወት፣ በጋራ መዘመር፣ በጋራ የትምህርት ቤቱን ችግኝ መንከባከብ እና የትምህርት ቤቱን ንጽህና በጋራ መጠበቅ ናቸው።

**የተማሪዎች ፈጠራ ችሎታ እንድዳብር መደገፍ**

ተማሪዎች በጋራ ሆኖ ስራዎችን እንዲሰሩ እና እንድንጋገሩ እና እንዲደጋገፉ ሁኔታዎችን ማመቻቸት ጠቃሚ ነው። ከተማሪዎች አንዳንዶቹ የፈጠራ ችሎታቸው ጉልተው የሚያዩ ከሆነ ማበረታታት አስፈላጊ ነው።

### **ተከታታይ ሚዛና**

ተማሪዎች በጋራ ስጫወቱ እና ስራዎችን ሲሠሩ የማያሳዩትን ብቃት እና የተገናዘቡትን የክዕሎት መጠን መከታተል አስፈላጊ ነው። ተከታታይ ሚዛና በማድረግ ድጋፍ የሚያስፈልጉ ተማሪዎችን ለይተን ማበረታታት አስፈላጊ ነው።

### **4.5 የትምህርት ቤት ስርዓት እና ደንብ**

በዚህ የትምህርት ይዘት ውስጥ ተማሪዎች ዝቅተኛ ሊኖራቸው የሚገቡ ብቃት

- የትምህርት ቤቱን ደንቦች እና ሕጎችን ያከብራሉ።

#### **ዋና ዋና ነጥቦች**

ተማሪዎች በትምህርት ቤት ውስጥ የትምህርት ቤቱን ስርዓት እና ደንብን፣ የአለባበስ ሥርዓትን/ደንብን፣ የስንደቃላማ ሰነ-ስርዓት እና በጋራ ችግኞችን መንከበከብ፣ የቤት ስራዎችን እና የግል ንጽህናቸውን አጠባበቅ ዙሪያ በቂ ግንዛቤ ያገኛሉ። ይህንን ርዕስ ለማስተማር ከመማር ማስተማር ዘዴዎች ውስጥ ይበልጥ የተማሪዎችን የግንዛቤ ደረጃ እና ሙያዊ ክዕሎቶቻቸውን የሚጨምሩ መጠቀም አስፈላጊ ነው። እንዲሁም የተማሪዎች ባህሪ ለውጥ እና ግንዛቤያቸውን በመገምገም ድጋፍ የሚስፈልጋቸው ተማሪዎችን ለይተው ማገዝ ያስፈልጋል።

#### **ቅደመ ዝግጅት**

በተማሪዎች መጽሐፍ ውስጥ የትምህርት ቤቱን ደንብ እና ስርዓት የሚገልጹ ጽሑፎች ትኩረት ተሰጥቶበት ለተማሪዎች ጉልተው በማሳየት ግንዛቤያቸውን ማጠናከር አስፈላጊ ነው። ስለዚህ በግራፍ ወረቀት ላይ ጽሑፎቹን አጉልተው በማዘጋጅት ለመማሪያነት መጠቀም ተገቢ ይሆናል። የትምህርት ቤቱን ደንብ እና ስርዓትን እንዲያብራሩ በማድረግ እና በቀላሉ እንዲረዱ ማለማመድና ግንዛቤያቸውንም ማመዛዘን ተገቢ ይሆናል።

**የመማር ማስተማር ዘዴ**

ይህንን የትምህርት ርዕስ ለማስተማር የተለያዩ የመማር ማስተማር ዘዴዎችን መርጠን መጠቀም ጠቃሚ ነው። ለምሳሌ ሠርቶ ማሳያ፣ በጋራ መዘመር፣ በጥያቄና መልስ፣ በቡድን ስራ እና በግል ስራ፣ ሁለት ሁለት ሆኖ እንዲወያዩ በማድረግ እና ሌሎችን ዘዴዎች በመጠቀም ማስተማር ጠቃሚ ነው።

**ተከታታይ ሚዛና**

ተማሪዎችን በቤተሰቦቻቸው ውስጥ የሚከበሩ ሰነ-ምግባሮች ምን ምን እንደሆኑ መጠየቅ። ተማሪዎች በቤተሰቦቻቸው ውስጥ የሚከበሩ ሰነ-ምግባሮች እና በትምህርት ቤት ውስጥም የሚከበሩ ደንብና ስርዓቶች ላይ ሲወያዩ በመከታተል እገዛ ማድረግ አስፈላጊ ይሆናል። የውይይታቸው ውጤት በክፍል ውስጥ ሪፖርት እንዲያቀርቡ በማድረግ ማበረታታት ተገቢ ነው።

በመጨረሻም እያንዳንዱ ተማሪ የሚከበሩ የትምህርት ቤቱ ደንብ እና ስርዓቶችን ለይተው መዘርዘር እንዲችሉ ማበረታታት አስፈላጊ ነው።

**ምዕራፍ 4 የተግባር ጥያቄዎች መልስ**

**ሀ. እውነት/ ሐሰት**

- 1. ሐሰት
- 2. እውነት
- 3. እውነት
- 4. እውነት

**ለ. የምርጫ ጥያቄዎች**

- 1. መ
- 2. ሐ
- 3. መ

**ሐ. የአጫጭር መልሶች**

- 1. ምግብ፣ ልብስ እና መጠልያ
- 2. ጫወታ፣ ራስን ለመቻል ጥረት ማድረግ እና የምችሉትን ስራ መስራት
- 3. ተማሪዎች፣ መምህራን፣ የጽዳት ሠራተኞች፣ ዘበኞች እና የመሳሰሉት
- 4. የመማሪያ ክፍል እና የትምህርት ቤቱን ግቢ ማጽዳት፣ ችግኞችን ውሃ ማጠጣት ናቸው።

## **ምዕራፍ 5 ልዩ ትኩረት የሚሹ ጉዳዮች**

ለዚህ ምዕራፍ የተሰጠ የክፍለ ጊዜ ብዛት፣ 34

### **ከምዕራፉ የሚጠበቁ ውጤቶች**

- የትራፊክ ደንቦች በመዘርዘር ስራ ላይ ያውላሉ
- ኤችአይቪ/ኤድስ በሰው ልጆች ላይ የሚያደረሱ ጉዳዮችን ይገልጻሉ
- የኤችአይቪ/ኤድስ መተላለፊያ መንገዶችን ይገልጻሉ

### **መግቢያ**

በዚህ ምዕራፍ ስለ ኤችአይቪ/ኤድስ ምንነት፣ የመንገዶች ጥቅም እና ለመንገዶች መደረግ ያለባቸው ጥበቃ ይማራሉ። ተማሪዎች የኤችአይቪ/ኤድስ ምንነት እና የመንገዶች አጠቃቀም ዙሪያ ግንዛቤ ያገኛሉ። በተጨማሪም በትራፊክ ችግር እና በኤችአይቪ/ኤድስ ምክንያት የሚደርሱ ጉዳዮችን ለይተው በማወቅ ራሳቸውን እንዲከላከሉ ማብቃት። በተመሳሳይ መልኩ የኤችአይቪ/ኤድስ መተላለፊያ መንገዶችን እንዲለዩ ማድረግ አስፈላጊ ነው። እንዲሁም ተማሪዎች ሊረዱ የሚገባውን አነስተኛ ብቃቶችን ላይ ትኩረት በመስጠት የምዕራፉን ዋና ዓላማ ማስጨበጥ አስፈላጊ ነው ።

### **5.1 የመንገድ አጠቃቀም ጥንቃቄዎች**

ለዚህ ርዕስ የተሰጠው የክፍለ ጊዜ ብዛት፣ 17

#### **ተማሪዎች ሊኖራቸው የሚገባ አነስተኛ ብቃት**

- ዋና ዋና የትራፊክ ደምቦችን ይዘረዝራሉ
- ዋና ዋና የትራፊክ ደምቦችን በተግባር ያሳያሉ

#### **ዋና ዋና ነጥቦች**

የዚህ ርዕስ ዋና ዓላማ ተማሪዎች የትራፊክ ደንቦችን ለይተው እንዲያውቁ እና ወደ ተግባር መለወጥ እንዲችሉ መርዳት ናቸው። የትራፊክ ሠራተኛ በመጋበዝ የትራፊክ ደምቦች እና የትራፊክ ጉዳዮችን የሚያስከትሉ ችግሮችን ለተማሪዎች እንዲያብራሩ ማድረግ።

የትራፊክ ደምቦችን የሚያሳዩ ፖስተሮች እና ስዕሎችን ከተማሪ መጽሐፍት ላይ በቀጥታ በመውሰድ በግራፍ ወረቀት ላይ አጉልተው በማዘጋጀት ለመማሪያነት መጠቀም። ተማሪዎች እንደ መንገደኛ እና እንደ ትራፊክ ሰራተኛ ሆነው በተግባር እዲያሳዩ በማድረግ የሚጠበቀውን የትምህርቱን ዓላማ ማስጨበጥ ይቻላል። የተማሪዎች ባህሪ ለውጥ በተከታታይ በመገምገም እና ገንቢ ግብረ መልስ መስጠትም አስፈላጊ ነው

## **ቅድመ ዝግጅት**

ፖስቶቶች፣ የትራፊክ ደምቦችን የሚገልጽ አስቀድመው በማዘጋጀት እና የትራፊክ ሠራተኛ በመጋበዝ መማር ማስተማሪ ማስከሄድ ተገቢ ይሆናል። በአለታዊ የትምህርቱ ተማሪ-ተኮር ዘዴዎችን በመምረጥ መማር ማስተማሪ በተግባር ማስከሄድ ተገቢ ነው።

### **መማር ማስተማር ዘዴ**

ተማሪዎችን በቡድን በማደረጃት፣ ሁለት በሁለት በማደረጃት እና የትራፊክ ሠራተኛ፣ ባለሙያ በመጋበዝ መማር ማስተማር ይቻላል። የትራፊክ ሠራተኛው የሚሠጠው ማብራሪያ ከተማሪዎች ጋር አብሮ የሚሄድ መሆን አለበት። በመጨረሻም ተማሪዎች ፖስቶቶችንና ቻርቶችን በማየት የትራፊክ ደምቦችን እንዲያብራሩ ማድረግ አስፈላጊ ነው።

### **ተከታታይ ሚዘና**

ተማሪዎች በቡድን እና በግል መልመጃዎችን እና የተግባር ጥያቄዎችን ይሠራሉ። የተማሪዎችን ግንዛቤ እና ባህሪ ለውጥ በተከታታይ መመዘገብ ጥሩ ነው። የተለያዩ ጥያቄዎችን በመጠየቅ በሚሰጡት መልስ ላይ ገንቢ ግብረ መልስ መስጠት አስፈላጊ ነው።

### **የግንዛቤ ጥያቄ መልስ**

ተማሪዎች በምኖሩበት አካባቢ የትራፊክ አደጋ ተከሰተው ከሆነ ለክፍል ተማሪዎች እንዲያብራሩ ማድረግ።

## **5.2 ኤችአይቪ/ኤድስ**

ለዚህ ትምህርት የተሰጠው የክፍለ ጊዜ ብዛት፣ 17

ተማሪዎች ዝቅተኛ ሊኖራቸው የሚገቡ ብቃት

- የኤችአይቪ/ኤድስ በሰው ልጆች ላይ የሚያደረሱ ጉዳቶችን ይዘረዝራሉ
- የኤችአይቪ/ኤድስ መተላለፊያ መንገዶችን ይገልጻሉ

### **ዋና ዋና ነጥቦች**

የኤችአይቪ/ኤድስ ምንነት እና መተላለፊያ መንገዶችን ይማራሉ። እንደዚሁም የኤችአይቪ/ኤድስ በሽታ መዳን እንደማይቻል ማስረዳት አስፈላጊ ነው።

## **ቅደመ ዝግጅት**

የተለያዩ ጽሑፎች፣ ቻርቶች፣ ፖስቴሮችን በመጠቀም የኤችአይቪ/ኤድስ ለማስተማር የሚረዱትን ማዘጋጀት አስፈላጊ ነው። የጤና ባለሙያዎችን በመጋበዝ ስለ ኤችአይቪ/ኤድስ ግንዛቤ እንዲሰጡ ማድረግ።

## **የመማር ማስተማር ዘዴ**

በመግቢያ ላይ ተማሪዎች የኤችአይቪ/ኤድስ ግንዛቤ እንዳላቸው ለማወቅ በጥያቄ እና መልስ መጀመር አስፈላጊ ነው። ተማሪዎች የሚሰጡትን መልስ መሠረት በማድረግ ቻርቶችን፣ ፖስቴሮችን እና የኤችአይቪ/ኤድስ በሰው ልጆች ላይ የሚያደርሰውን ጉዳዮች በቡድን እንዲወያዩ በማድረግ ማደርጀት አስፈላጊ ነው። ከተወያዩበት በኋላ ለክፍል እንዲያቀርቡ ማድረግ ተገቢ ነው። እንደዚሁም የኤችአይቪ/ኤድስ መተላለፊያ መንገዶች በድራማ መልክ እንዲሠሩ ማድረግ አስፈላጊ ነው።

## **የተማሪዎች የፈጠራ ችሎታ እንድዳበር ማገዝ**

ተማሪዎቹ በሚያቀርቡት ድራማ የፈጠራ እና የመማር ፍላጎታቸው ይጨምራል።

## **የሚዘና ዘዴ**

ተማሪዎች በተለያዩ የተግባር ስራዎች እና መልመጃዎችን በንቃት እንዲሠሩ መከታተል፣ ድጋፍ የሚፈልጉትን ለይተው እገዛ ማድረግ አስፈላጊ ነው።

## **የግንዛቤ ጥያቄዎች መልስ**

1. ኤችአይቪ/ኤድስ ማለት ምን ማለት ነው?

የኤችአይቪ/ኤድስ በሽታ መዳንት የሌለው እና ከበሽተው ፈጽሞ መዳን የማይችል በሽታ ነው።

2. የኤችአይቪ/ኤድስ በሽታ የሚያስተላልፉ HIV ቫይረስ ይባላል።

ተግባር 5.1 የኤችአይቪ/ኤድስ መተላለፊያ መንገዶች ያልሆኑ

- አብሮ መብላት
- አብሮ መጫወት
- አብሮ ማጥናት
- መተቃቀፍ



**የምዕራፍ 5 የተግባር ጥያቄዎች መልስ**

**ሀ. እውነት/ውሸት/ ጥያቄዎች**

1. እውነት                      እውነት                      3. ሐሰት

**ለ. ምርጫ ጥያቄዎች**

1. ለ                              2. ሐ

**ሐ. አጫጭር መልስ**

1. ከተማሪ መጽሐፍ መመለከት
2. የኤች.ኤይቪ/ኤድስ በቫይረስ ከሰው ወደ ሰው የሚተላለፊ እና ነጭ የደም ሕዋሳትን የሚጉዳ በሽታ ነው።
3. ለተለያዩ በሽታዎች እና ችግሮች ያጋልጣል። እነሱም
  - ልጆችን ወላጅ አልባ ያደረጋል
  - ልጆች ወላጅ አልባ በመሆናቸው ወደ ጉዳና ይወጣሉ
  - የሀገር ኢኮኖሚ ይጎዳል
  - ትላልቆችን ደግሞ ያለረዳት ያስቀራቸዋል።

---

**የአካባቢ ሳይንስ ስላቦስ**  
**1ኛ ክፍል**

<p>ክፍል 1 ምዕራፍ 2</p> <p><b>ዝቅተኛ የብቃት ደረጃ</b></p> <p>ከዚህ ትምህርት በኋላ ተማሪዎች:</p>	<p><b>የትምህርቱ ይዘቶች</b></p> <p>ሳይንስን መገንዘብ (ክ/ጊዜ 54)</p>	<p><b>የመማር ስለ ዜዴ</b></p>	<p><b>ሚዘና</b></p>
<ul style="list-style-type: none"> <li>▪ ዋና ዋና ውጫዊ የሰውነት ክፍሎችን ይናገራሉ</li> <li>▪ አምስቱ የሰሜት ሄዋሳትን ጥቅም በጥልቀት ያጠናሉ</li> <li>▪ የግል ንፅህና መጠበቅ በመመልከት ይለምዳሉ</li> <li>▪ የጠለያዩ የሰሜት ሄዋሳትን ግንኙነት ይለያሉ</li> <li>▪ ጨለማ የለም ማለት ብርሃን መኖሩን እንደሚያመለክት ያብራራሉ</li> </ul>	<p>1.1. ውጫዊ የአካል ክፍሎቻችን</p> <ul style="list-style-type: none"> <li>▪ ራስ፣ ፊት፣ ፀጉር፣ ጆሮ፣ አንገት፣ ግንባር፣ ዓይን፣ አፍንጫ፣ አፍ ...</li> <li>▪ ለውጫዊ የሰውነታችን ክፍሎች የሚደረጉ ጥንቃቄዎች</li> </ul> <p>1.2. የግል ንፅህና መጠበቅ መልመድ</p> <ul style="list-style-type: none"> <li>• ለሌሎች ጤና ኃላፊነት ማሳየት</li> </ul> <p>1.3. ብርሃን</p>	<ul style="list-style-type: none"> <li>• መፅሐፍ ማንበብ፤ ውይይት፤ መግለጫና ገለጻ</li> <li>• ተማሮችን በቡድን በመክፈል የጠለያ ጥያቄችን መጠየቅ</li> <li>• በውጫዊ የሰው አካል ልይ የሚሆኑ የሰውነት ክፍሎች እንድመለከቱ መጋበዝ</li> <li>• በውጫዊ የሰው አካል ላይ የሚገኙ ለሰውነት ክፍሎቻችን የሚደረጉ ጥንቃቄዎች መለየት</li> <li>• የብርሃንና ጭለማ ምንነት እንድናገሩ ማድረግ</li> <li>• ተማሪዎች የውጫዊ የሰው</li> </ul>	<ul style="list-style-type: none"> <li>▪ ውጫዊ የሰውነት አካል የሚወክሉ የትምህርት መረጃና በሰውነታቸው ላይ የሚገኘውን በማነጻጸር መመልከት</li> <li>▪ ውጫዊውን የሰውነት አካል ክፍሎች በመዘርዘር ላይ የተሳተፉትን መመዝገብ</li> </ul>

		<p>አካል ክፍሎች ትግበራት በመወያየት ይዘረዝራሉ</p> <ul style="list-style-type: none"> <li>• ተማሪዎች የውጫዊ የሰው አካል ክፍሎች ልዩ ልዩ ስዕሎችን፣ ሞዴሎችን ወዘተ በመጠቀም ማሳየት</li> <li>• በአከባቢያችን የሚገኙ ተክሎችን (IT) በመጠቀም</li> </ul>	<ul style="list-style-type: none"> <li>▪ የውጫዊ የሰውነት አካል ክፍሎች ላይ የተወያዩት ተማሪዎች መከታተል</li> <li>▪ ተማሪዎች በብርሃንና ጭለማ ምንነት ስወያዩ እውቀታቸውን መመዘን</li> <li>▪ ተማሪዎቹ ለተጠየቁት ጥያቄዎች ለሰጡትን ምላሽ ገንቢ ሐሳብና ግብረ-መልስ መስጠት፤ ትምህርታቸውን ለማሻሻል ድጋፍ መስጠት</li> </ul>
<p>ክፍል 1 ምዕራፍ 2</p> <p><b>ዝቅተኛ የብቃት ደረጃ</b></p> <p>ከዚህ ትምህርት በኋላ ተማሪዎች:</p>	<p><b>የትምህርቱ ይዘቶች መገኛ</b></p> <p>(ክ/ጊዜ፣ 42)</p>	<p><b>የመማር ስለ ዜዴ</b></p>	<p><b>ሚዘና</b></p>

<ul style="list-style-type: none"> <li>▪ የመገኛ ፅንሰ-ሐሳብ ይገልጻል።</li> <li>▪ በስተ ግራና በስተ ቀኝ እንድሁም በፊትና በስተ ኃላ የሚያመለክቱ አቅጣጫዎች ይለያሉ።</li> <li>▪ በቦታዎች ላይ በመሞርከዝ እንዴት መገኛ መወሰን እንደሚቻል መግለፅ</li> <li>▪ የተለያዩ ነገሮችን በመጠቀም ግራና ቀኝ እንድሁም ፊትና ኃላ የሚባሉ አቅጣጫዎችን ይለያሉ።</li> <li>▪ በትምህርት ቤት ውስጥ እንድ ነገረ ከሌላው የሚኖረው አቅጣጫ ይገልጻል።</li> <li>▪ የቤትና ትምህርት ቤት እንድሁም ጎረቤት መገኛ ያመለክታል።</li> <li>▪ የአከባቢያቸውን ቀላል ካርታ በማዘጋጀት በማነጻጸር የቦታ መገኛ ያመለክታል።</li> </ul>	<p>2.1. የመገኛ ምንነት</p> <p>2.2. አቅጣጫዎች</p> <p>2.3. የመኖሪያ መንደር፤ የመንገድና የትምህርት ቤት መገኛን በማነጻጸር ማየት</p> <p>2.4. የጎረቤታችን ስምና መገኛ</p>	<ul style="list-style-type: none"> <li>▪ መገኛ ምን እንደሆነ ተማሪዎችን መጠየቅ ቀላል የቦታ ካርታና ምስል በመሳል የመኖሪያ መንደርና ትምህርት ቤት መገኛ እንዲያሳዩ መጋበዝ</li> <li>▪ ተማሪዎች በቡድን በመሆን በካርታ ላይ የሚያውቁትን የቦታ ስም እንዲሰይሙ ማድረግ</li> <li>▪ ተማሪዎች ህንፃዎችን፣ እጽዋነትን፣ ሰው ሰራሽ ነገሮች እንድንገኝና በቀላል ካርታ ላይ እንድንገልጹ ማድረግ</li> <li>▪ ተማሪዎች የአከባቢያቸውን ቀላል ካርታ በመሳል አስደሳች ስራዎችን በመፈጸም እንዲማሩ ማድግ</li> <li>▪ ተማሪዎች የመኖሪያ መንደር እና ትምህርት ቤት ቀላል ካርታ ስለው እድያሳዩ ማድረግ</li> <li>▪ ተማሪዎች ስለ አቅጣጫ ጠቋሚ መሳሪያ እንድወያዩ ማድረግ</li> </ul>	<ul style="list-style-type: none"> <li>▪ የተማሪዎችን እንቅስቃሴ/ተሳትፎ መመልከትና መመዝገብ</li> <li>▪ አከባቢያቸውን የሚገልፅ ተግባራት መግለፅና ማሳየት ላይ ተማሪዎችን መምራት/ማገዝ</li> <li>▪ ስለአፈፃፀማቸው መሻሻል ማሳየታቸው ግብረ መልስ በመስጠት መግለፅ</li> <li>▪ የማያቋርጥ ክትትል ማድረግና ስህተትን ማረም ምሳሌ ቀላል ካርታ/ ንድፍ በማሳል የራሳቸው ትምህርት ቤት እና ቀበለ እንድያሳዩ</li> </ul>
--	---	--	--

			<p>ማድረግ</p> <ul style="list-style-type: none"> <li>▪ የማያቋርጥ ምዘና ማካሄድ</li> </ul>
<ul style="list-style-type: none"> <li>• የወቅቶች ፅንሰ-ሐሳብ ይኛገራሉ</li> <li>• ቀስተ-ደመና እና ጎርፍ የተፈጥሮ ክስተት መሆናቸውን ያጠናሉ</li> <li>• ህይወት ያላቸው ነገሮች ባህሪ ይገልጻሉ</li> <li>• ሕይወት ያላቸውና የሌላቸውን ይለያሉ</li> <li>• የቤት እንስሳት ለምግብነት፣ ለጓጓዣና ለመዝናናት የሚያገለግሉትን መለየት ይችላሉ</li> <li>• የቤት እንስሳትን በአመጋገብ፣ በቆዳ እድሁም በእርባታ ለይተው ይመድባሉ</li> <li>• የአከባቢያቸውና የግል ንፅህናቸውን በመጠበቅ ተግባራዊ ያደርጋሉ</li> </ul>	<p>3.1. አየር ጠባይ</p> <ul style="list-style-type: none"> <li>• አየር ጠባይተ ለያይነት</li> <li>• አየር ሁኔታ ይዘት</li> <li>• አየር ጠባይ ዞን</li> <li>• አየር ንብረት ተቆጣጣሪዎች</li> </ul> <p>3.2 ተፈጥሮአዊ ክስተቶች</p> <p>3.3 ሕይወት ያላቸውና የሌላቸው</p> <ul style="list-style-type: none"> <li>• ሕይወት ያላቸው ባሕሪያት እንደ እንቅስቃሴ ማድረግ፣ አየርና ምግብ መፈለግ፣ መራባት፣ ማደግ ወዘተ</li> <li>• የእንስሳት ምድብ</li> <li>• የአከባቢያችን የዱር አራሳዊት</li> </ul> <p>3.4. የግልና የአከባቢ ንፅህና</p> <ul style="list-style-type: none"> <li>• ከሰውነት ቆሻሻን ማስወገድ</li> </ul>	<ul style="list-style-type: none"> <li>• ስለ አየር ሁኔታና ስለአየር ንብረት የሚያውቁትን እንዲናገሩ ማድረግ</li> <li>• የኢትዮጵያ አየር ንብረት እንዲገልጹ መጠየቅ</li> <li>• የዝናብ ስርጭት የሚያሳይ ካርታ ላይ ደረቃማና እጥበታማ ቦታዎችን ማመልከት እንዲችሉ ማስቻል</li> <li>• የሙቀት ካርታ በመጠቀም የሙቀት ልዩነት ያሳያሉ</li> <li>• የኢትዮጵያ አየር ንብረት እዲገልጹ ማድረግ</li> <li>• የኢትዮጵያ አየር ንብረት በተለያዩ ስያሜ ይገልጻሉ</li> <li>• አየር ሁኔታ በማወዳደር ልዩ ባህሪያቸውን መግለጽ</li> <li>• የኢትዮጵያ አየር ንብረት ማድነቅ እዲችሉ ማድረግ</li> <li>• ተማሪዎች የሠሩትን ለክፍል እንዲያቀርቡ ማድረግ</li> <li>• ተማሪዎች ምስል እዲያነቡ</li> <li>• የእንስሳትና ዕዕዋት መሠረታዊ ባህሪያት መናገር</li> <li>• እንስሳትን በእርባታና ሰውነት አወቃቀር መመደብ</li> </ul>	<ul style="list-style-type: none"> <li>• ተማሪዎቹ ለተጠየቁት ጥያቄዎች የሚሰጡትን መልስ መመልከት</li> <li>• የአየር ሁኔታ መግለፅና መከታተል</li> <li>• የሙቀትና ዝናብ መጠን መመዝገብ</li> <li>• የሙቀትና ዝናብ መጠን ማንበብ</li> <li>✓ በተማሪዎቹ ርገግት እና ተሳትፎ ላይ ገንቢ ሐሳብ መስጠት</li> <li>✓ ቀጣይነት ያለው ምዘና ማካሄድ</li> <li>✓ የተማሪዎችን ተሳትፎ መከታተል</li> <li>✓ የግል ንጽህና የሚጠብቁ እንደ ጥርስ መፋቅ፣ አካልና ልበስ መታጠብ እና ወዘተ ማካሄድ</li> <li>✓ የተማሪዎቹን</li> </ul>

			<p>እንቅስቃሴ ተግባር መከታተል</p> <ul style="list-style-type: none"> <li>✓ የእንስሳትና እፅዋት ዝሪያዎችን መዘርዘር</li> <li>✓ የእንስሳትና እፅዋት ልዩነት መናገር</li> <li>✓ የእንስሳትና እፅዋት በባህሪና አጅግ መለየት</li> </ul>
<b>ክፍል 1 ምዕራፍ 4</b> <b>ዝቅተኛ የብቃት ደረጃ</b>	<b>ክፍል 1 ምዕራፍ 4</b> <b>ማህበራዊ አካባቢ</b> <b>(ክ/ጊዜ 36)</b>	<b>የማማር ዘዴ</b>	<b>ሚዘና</b>
<ul style="list-style-type: none"> <li>• የበተሰብ አባላት መዘርዘር</li> <li>• የበተሰብ መሠረት</li> <li>• የትምህርት ቤት ግቢ</li> <li>• የትምህርት ቤት ማህበረሰብና ጓደኞች ግንኙነት</li> <li>• የበተሰብ መብትና ኃላፊነት መግለፅ</li> <li>• የትምህርት ቤት ህግና ደምብ እንዲሁም ግቢ ጸጥታ</li> </ul>	<p>4.1 የቤተሰብ አባላትና የሥራ ድርሻቸው</p> <p>4.2 ለቤተሰብ ኑሮ የሚያስፈልጉ መሠረታዊ ነገሮች</p> <p>4.3 የትምህርት ቤታችን ማህበረሰብ</p> <p>4.4 የትምህርት ቤት ማህበረሰብ ግንኙነት</p> <p>4.5 የትምህርት ቤት ስነ-ስርዓትና ደምብ</p>	<p>በአንስተኛ ቡድን በመከፋፈል በጫወታ መልክ ስዕል መመልከትና ማንበብ ለመኖር የሚያስፈልጉ መሠረታዊ ነገሮች የትምህርት ቤት አካባቢ አብሮ መጫወትና መሥራት የትምህርት ቤት ህግና ደምብ</p>	<p>በማየት ደረጃ መስጠት</p> <ul style="list-style-type: none"> <li>• ኃላፊነት መወጣ፤ የማህበረሰብና የበተሰብ ግንኙነት እና ህጋዊነትታቸውን መግለፅ</li> <li>• መሠረታዊ ፍለጎት (ምግብ፣ ልብስና መጠለያ) አስፈላጊነት ይያብራራሉ</li> <li>• በበተሰብ ኃላፊነት ላይ</li> </ul>

			<p>እንደወያዩ ማድረግ</p> <ul style="list-style-type: none"> <li>• የሰው ልጅ መሠረታዊ ፍላጎት ምን ምን እንደሆኑ ይፅፋ</li> <li>• የተለያዩ ክህሎቶችን ለምሳሌ ሚና መጫወት፣ ልዩ ተሰጥኦና ፍላጎት እንዳለው ማየት</li> </ul>
<b>ክፍል 1: ምዕራፍ 5</b>	<p><b>ክፍል 1 ምዕራፍ 5</b></p> <p><b>ትኩረት የሚሹ ጉዳዮች</b></p> <p><b>(ክ/ጊዜ 34)</b></p>	<b>የመማር ስነዘዴ</b>	<b>ሚዘና</b>
<ul style="list-style-type: none"> <li>• የትራፍክ ህግና ደምብ ማብራራትና መተግባር</li> <li>• ኤችአይቪ/ኤድስ በሰው ልጅ ላይ የሚያደርሰውን ተጽእኖ መግለጽ</li> <li>• ኤችአይቪ/ኤድስ ጋር ለሚኖሩት ሰዎች ፍቅር መሰየት</li> </ul>	<p>5.1. የመንገድ አጠቃቀም ጥንቃቄ</p> <p>5.2. ኤችአይቪ/ኤድስ</p>	<ul style="list-style-type: none"> <li>• የትራፍክ አደጋ ምን ዓይነት ጉዳት እንደሚያመጣ መጠየቅ</li> <li>• በስተግራ መሄድና በዜብራ ማቋረጥ እንዳለባቸው እድናገሩ ማድረግ</li> <li>• ስለኤችአይቪ/ኤድስ እንዲወያዩ ማበረታታት</li> </ul>	<ul style="list-style-type: none"> <li>• የትራፍክ ደምብ ምን እንደሆኑ መጠየቅ</li> <li>• የተማሪዎችን ገለፃ ማዳማጥ</li> </ul>